

SZEGED

Tanyák a homokon.

A szegedi homokon a tanyás település részben a földrajzi kölcsönhatások, részben a török pusztítás eredményeként alakult ki mai formájára.

A török uralom előtt Szeged határában is, miként az Alföld más részein, voltak kis falvak, tanyacsoportosulások. Ezt bizonyítják a Kaltschmidt féle 1747-es térképén feltüntetett „loc. eccl.“ (locus ecclésiae) jelek. Az ilyen lerombolt, elpusztított településeket nevezték el később „pusztáknak“. Ilyenek lehettek a mai csorvai, öttömösi stb. puszták.

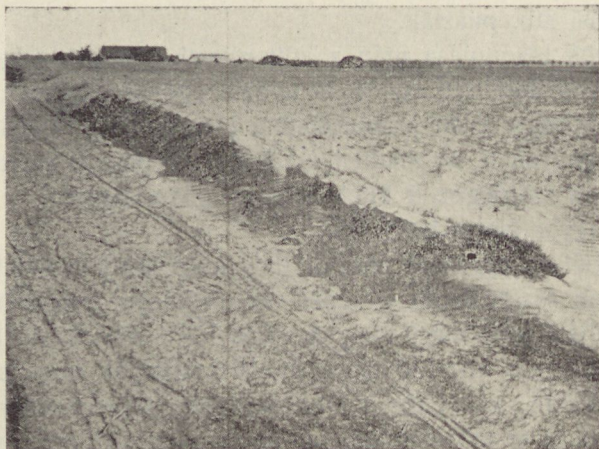
A török kivonulása után a külterületek pusztáin megélénkült a régi pásztor élet. „Itt is, ott is felépül egy-egy cserény, meg a szárnyék is, hogy aztán szaporodott a jószág, meg a belterületeken az idegen elem, az állattenyésztő törzslakóság az idegenek elől lassan-lassan szalóngózott kifelé a nagy pusztaságba . . .“ (Gesztelyi, A magyar tanya 1928 : 33.)

Ezekből az egyszerű pásztor tanyákból később fedett „szállások“ lettek. Kaltschmidt térképén, az alsótanyai homok területen kb. 27 szállást jelöl meg, főleg a város felőli részen. A II. József kori térképén már kb. 130 tanya épületet találunk ezen a homok területen. A XIX. sz. elején a mezőgazdaság fellendülésével, amikor a homokot is művelés alá fogták, a gazdaközönség nagyobb számban telepedett ki a szállásokra.“ E roppant határnak a városbéli rendes művelése önként lehetetlennek tűnik fel, miért is a határbeli földek között szerteszét számos tanyákat találhatni . . . E tanyák azonban csak a homokon vannak, a város körül fekvő fekete földeken a tanya építés nem igen engedtetvén.“ (Szüts M. Szeged mezőgazdasága 1914 : 75.)

A tanyák gazdái ugyan még be-be jártak a városba, hol rendes lakóhelyük volt. A szükséges gazdasági munkák elvégzéséig voltak csak kint a tanyákon — a munka idején ez adott nekik szállást, innen a „szállás“ elnevezés — az év legnagyobb részében, így télen is, a „tanyás“, „kapás“ ügyelt a külső épületekre. Amint azonban a földművelés még erősebben fellendült, sőt megkezdődtek a szőlőültetések, gyümölcsstermelés, melyek már állandó

munkát kívántak, városi lakásukat eladva teljesen kiköltöztek a megnagyobbított és rendbehozott tanyába.

Közben azonban a „tanyák házaival szaporodott nádasok és zsombékos ingoványok menedékeinek veszedelmes lakósága is“, a pusztai betyárok. A „szegedi határ teljesen uttalan nagy pusztaságát és hepe-hupás halmát, erdeit, nádasait, ingoványos tavait és homoktengerét kitűnően ismerő pusztai szegénylegények félelmetes híre, a megrendült közbiztonság egyelőre megállította a tanyák szaporodását. Az árvíz után megszervezett tanyai kapitányságok (alsó és felső tanyán) mint központok, újabb lendületet adtak a tanyatelepülésnek. Az utak építésével, néhány iskola felállításával azután annyira keresettek lettek a külső földek, hogy a város kb.



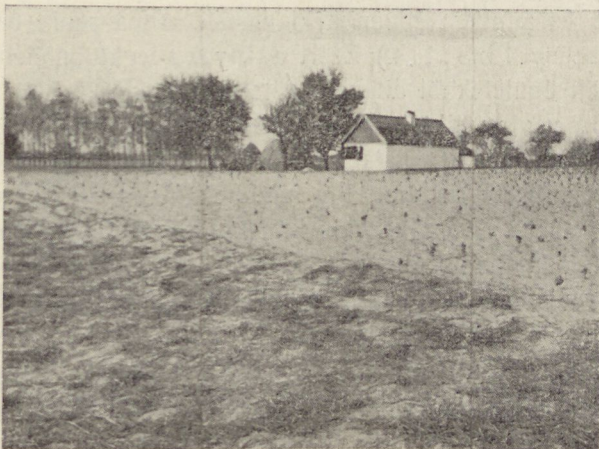
1. ábra. Ahol még ma is fut a homok. (Szeged-Átokháza.)

40.000 holdat adott bérbe, mintegy 6000 bérlőnek.“ „A bérletek 60 0/0-án felül futóhomokon vannak.“ Tehát a tanyarendszer kialakulásával a futóhomokból is mind többet és többet vettek hasznos kezelés alá.

Ma a tanyarendszer már egészen kialakult, sűrűn, szinte egymás mellett állanak a tiszta és rendes tanyaépületek, árnyas udvarral, messzire integető gemes kútakkal. Kövezett utak, gazdasági vasút visz el közöttük s e megnyugtató, kedves képet látva azt gondolhatnánk: nincs itt semmi baj a tanyák között. Pedig a tanyavilág külön világ, igen sok küzködéssel, bajjal, nyomorúsággal.

A különlegessé vállalása elszigeteltségével magyarázható. A vá-

rostól való nagy távolsága még jó utak mellett is nagy közlekedési akadály. Pedig a szegedi tanyák között még ma is kevés a kövezett út. A múlt században ilyen még egyáltalán nem volt. A puha, mély homokban a gyalogolás nehéz és fárasztó. (Tömörkény leírja, hogy a pusztai embernek éppen a mély homokban való járás miatt milyen különös lábtartása és járásmódja van.) Az üres „szekér“ amely közlekedési eszköz szintén speciális alföldi, vékony kerekű, egészen könnyű kocsí, ellentétben a nehéz, göröngyös utakhoz készült hegy- vagy dombvidéki kocsikkal, — is mélyen benyomódik a homokba, hát még a terhelt szekér. A fárasztó és hosszú utak miatt inkább be se jöttek a tanyaiak a városba, csak ha már sok elintézni valójuk torlódott fel. A városiak sem



2. ábra. A homokhegyre épült tanya. Mellette fiatal szőlőültetvény, elől a kifúvás ellen szalmázott szántás. (Szeged-Zákány.)

szívesen mentek ki a tanyákra, így hát a belső és külső részek között az összeköttetés csaknem megszakadt. Hogy milyen hátránnyal járt ez a tanyavilág kulturális fejlődésére nézve, azt nem is kell bővebben fejtegetni.

Azonban a tanyaiak, hogy földjeiket könnyebben megközelíthessék, igen ésszerű módon választották meg a földek között elvezető dűlőutak, szekérutak helyét. Lehetőleg ott jártak ki utat, ahol a homok és mélyebb semlyékek, szikes részek rétjei érintkeznek. Így, ha esős, nedves időjárás volt, a nedvesség miatt keményebbre összeállt homokon jártak, mely ilyenkor sármentes, elég

jó útnak bizonyult, míg száraz időben, mikor a mély homok hasznavehetetlen volt, a semlyék kemény, füves talaján találtak jó utakat. Az ilyen vegyes utakat ma is sok helyen fel lehet ismerni. Ma a köves utakat *székelt* utakkal is pótolják, melyeknél az előbbi elgondolást mesterségesen alkalmazták: középen szikkel keményített homok, két oldalt tiszta homok az út. A kövezett utak *csinált utak*, sőt a tanyák között elágazó gazdasági vasut, igen sokat segítettek a tanyavilág közlekedési viszonyain, de sajnos még messze vagyunk attól, hogy az úthálózatot kielégítőnek mondhassuk.

Mikor megindult a városiak kirajzása a tanyavilágba, a tanyaépületeket nem az utak mellé, — hiszen épített műút még csak igen kevés és kevéssé számottevő volt — építették, hanem öltetszerűen, szétszórtan, ki-ki az általa birtokba vett területen települt meg. „Ha a tanyán valaki építeni akar, oda épít és olyan házat épít, ahová és amilyen éppen neki tetszik. Abba senki bele nem szól.“ (Gesztely 1928 : 174.) Ezért a tanyák a legkülönbébb számu és minőségű épületekből állanak. Általában a szállásból fejlődtek ki, melyet a végleg kiköltözködő gazda megnagyobbított, hozzá, vagy külön ólat épített állatai számára, eszközeinek tetőt készített, terményeinek biztos raktárat. Így fejlődtek ki — sőt még ma is jól megfigyelhető ez a fokozatos kiépülés — lassan a mai, öt-hat épületből álló nagyobb tanyák.

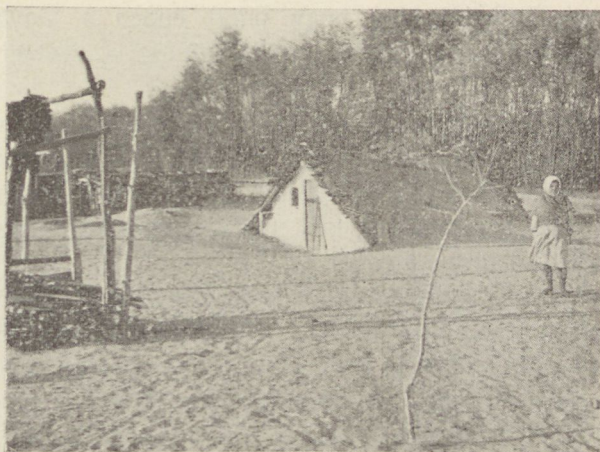
Ha gazdának inkább szántó földje van több, akkor ennek közelébe legeltetésre is alkalmas füves részen építi fel tanyáját. Ha pedig szőlőműveléssel foglalkozik, a homok „hegyre“. Így sok tanyaépület egészségtelen, mert nedves helyre építették, soha nem szárad ki és így veszedelmes betegségek fészke.

Ma a tanyák többsége, főleg a középső, a város felüli részen, elég rendes és kényelmes lakóházból, (egy-két szobás is van közte) néhány mellék épületből áll, tiszta udvarát lécsövénny kerítés veszi körül. A tanya köré eper- és akácfákat ültetnek. Udvarában gémes kút van, mellette nyári delező az állatok számára, tocsogó a libáknak, sok helyen galambducot is látunk. A tanya mellett kis bekerített kert a konyha növényeknek, sokszor van külön kis virágos kert is. Ha külön nincs is virágos kertje, a jellegzetes rozmaring, viola, futó estike stb. virágokat akkor is megtaláljuk valamelyik ablak előtt. A tanya kapuja vagy közvetlenül a közútra nyílik, vagy messze épülve attól, egyszerű dülőút vezet a tanyaiba. Néhány szalmakazal, szénaboglya, a további építkezésekhez tartalékolt vályog gulák vannak az udvaron. Több-kevesebb

apró jószág, a félelmetesen ugató hosszú drótra megkötött nagyobb házőrző kutya, s a váratlanul előrohanó kisebb kutyák is a tanyaudvar jellegzetes tartozékai. Ezzel körülbelül képét adtuk egy közepes nagyságu tanyának. Ezeket a lényeges „alkatrészeket“ majd mindenütt megtaláljuk, természetesen a gazda módoságának megfelelő formában és méretekben. Egyben azonban minden tanya megegyezik: a tanya és környéke tiszta és barátságos.

Egészen más képet kapunk egy tanyáról a sokkal gyengébben termő, tehát nehéz és szegényes megélhetést biztosító külső homokos részeken. Itt megtaláljuk a tanyavilág minden átkát, hátrányát.

A rosszul termő gyenge homok, melyből sokszor még a



3. ábra. Földbe épített „ház“ és tanyaudvar Átokházán. A szélfúvás és a teljesen „sívó“ homok jól látható. (Öttömösi erdő mellett)

magot is elhordja a szél, nem képes eltartani a szegény bérlő népet. Nem telik az itt annyira fontos tápanyag pótló trágyára; az eszközök, állatok hiánya miatt a föld nem kap elég jó megmunkálást. De nem telik rendes épületre sem. A nehezen felépített „ház“ egy, vagy jobb esetben két kis szobájában együtt lakik a család apraja-nagyja — tanyavilágban még a szegénység mellett sem divat az egyke —, sőt télen, mivel külön óljuk nincs, itt találnak menedéket a baromfiak, malacok, esetleg egy-két bárány is. Hogy a szoba melegét némiképp megőrizték, az ablakokat szinte légmentesen betapasztják. Lehetne ilyen körülmények között egészségről beszélni?

Sokszor azonban még ilyen épületre sem telik, hanem a földbe ásnak egy gödröt, befedik néhány karóval, ággal, szalmát, fűvet, giz-gaszt hintenek rá, majd homokkal fedik be, hogy a „tetőt“ a szél szét ne hordja. A tető két végét befalazzák. Egyik végén az egyik ablak, a másik végén ajtó és a másik ablak van. Egy egy szélvihar néha félméteres homokkal torlaszolja el az ajtót, melynek résein át bőven jut a „szobába“ is. De a homok csak kisebb veszély a hideggel és a hóval szemben! Ilyen szobában is négyen laknak!

A szegénység miatt a ruházkodás, táplálkozás sem megfelelő, sőt a minimum alatt van. Pedig a homokon felfokozott munkát kíván a létért való küzdelem. A természet egyensúlya megbomlik és a legyengült emberi szervezet hajlamossá válik mindenféle betegségre. Így érthetjük meg, hogy miért éppen a tanyákon van annyi beteg, tüdőbajos ember, pedig mindig a szabad levegőn élnek.

A nagy távolság miatt ritkán és nehezen jut a tanyai emberhez orvos. 1931-ben ezen a nagy területen mindössze négy ilyen volt orvos. (Kről térkép adata.) De ha műtét, kórházi kezelés kell a betegnek szekéren kell, rossz úton behozni a városba, sokszor negyven-ötven km.-ről.

A tanyavilág kultúrája az elszigeteltség miatt igen elmaradott. Nem is olyan régen még posta sem volt kint. A levél útján való érintkezés szinte lehetetlen volt. Ha egy-egy gazda bejött a városba, az szedte össze a szomszédok leveleit, vagy vitte ki az érkezetteket. Mivel pedig a városba ritkán jártak, a híreket, eseményeket elkésve, vagy sokan sehogyse tudták meg.

Az iskola hiányt a tanyaiak is megérezték, s igyekeztek magukon segíteni. Felfogadtak valakit, aki írni olvasni tudott, aki a szomszédok összegyűlt gyerekeit tanította. „Az ilyen tanító egy-egy elzülött diákkól, obsitos katonából került ki.“ (Reizner, Szeged története III. 1899:292.) Hogy ez azután milyen nővőjű „tanítást“ tudott adni, az más kérdés. Ilyen körülmények között a kultúra fejlődéséről az ifjúság értelmi színvonalának emeléséről szó sem lehetett. A betűvetéshez értő ember ritkaságszámba ment, s ez okozta, hogy rovásírás, számolás oly sokáig fennmaradt a tanyavilágban. Lassan azonban rendes iskolákat állítottak fel, ettől kezdve némi javulás állott be. Érdekes, hogy az iskolatípus fejlődése a betyárvilággal áll összefüggésben. A pusztákon nagyon elszaporodott betyárok ellen és könnyebb ellenőrzés miatt a tanyásokat iskolák

létesítésével igyekeztek központokba sűríteni. Az iskolatügyet azonban még ma sem oldották meg kielégítően, mert még ma is kevés és berendezetlen a tanyai iskola a kisgyerekeknek 4—5 km-ről kell esőben, hóban, sokszor nem megfelelő ruhában az iskolába gyalogolni.

A tanyai nép tisztességes, becsületes vallásos, bár „Sok helyen pogány elemek kerülnek vallási fogalmai közé. Ennek oka az, hogy papot ritkán látnak, vallási oktatásban nem részesülnek, vagy csak igen ritkán. (Gesztelyi, 1928:82.) A vallásgyakorlás csúcspontja a templombajárás, szentségektől el voltak zárva, hisz templomuk a legutóbbi évtizedekig nem volt a tanyák között. Ritkán akadt egy-egy önfeláldozó szerzetes, aki kiment „Tanyainak“, hogy



4. ábra. A belső tanyák. Gyümölcsösök között műút, gazdasági vasút vezet. (Szeged-Lengyel kapitányság.)

közöttük élve vallási szükségleteiket ellássa. Lelkipásztor hiányában sokszor maguk az öregebb emberek végeztek vallásos szertartásokat, melyek egészen különlegessé, sokszor naivvá fejlődtek, de mégis mély vallásosságot árultak el.

Nevelés, tanítás, vallási és kulturális téren ma már sokkal jobb bár még most sem teljes. Még mindig kevés a pap, templom, kápolna, melyekre talán ma még nagyobb szükség volna. A kulturális nevelés mellett a gazdasági vezetés is sokat segített a tanyavilág helyzetén. A szakszerű útmutatást, irányítást, tanácsot, melyekkel termését fokozhatja, mindig szívesen veszi a tanyai em-

ber, ha kellő formában szólnak tanulni vágyó lelkéhez. A mezőgazdaság, a gyümölcsstermelés megszervezése, tervszerű átalakítása, az értékesítés lehetőségének növelése szintén megoldandó nagy kérdése a tanyavilágnek.

Végül még Borbás Vince nyomán (Az alföldi rónaság egyhangúsága és porossága 1885:15—327) a tanyai ember lelki világának kialakulásáról említek meg néhány gondolatot. A homokpuszták növényzetében nincsenek kirívó élénk színek, nincsenek feltűnő alakok. A forrósághoz, homokhoz alkalmazkodott növények egyformák, egyhangúak, kevés változatossággal; színük szürkével tompított, nem élénkek. Alacsonyak, ezáltal is egyhangúbbak; kevés a kiemelkedő nagyobb termetű.

Ez az egyhangú, — de közelről megfigyelve egyhangúságában is szép és változatos környezet, a széles, nagy látóhatár, a messzi pusztaság mind igen erős bélyeget nyomtak a pusztai ember lelkére. Lássúbb, egyhangúbb, közömbösebb — látszólag! — mint a jól szembeötlő, változatos gyönyörűségeket mutató hegyvidékek embere. Csendes vidéken, csendes, de kemény és fárasztó munkával foglalkozva — gondoljunk pl. csak az aratásra — valami bús, szomorú hangulat alakult ki benne. Ezért szűkszavu, lassú gondolkodású az alföldi ember, ez az édes-bús, szomorkodó, sírva-vigadó alföldi nóták keletkezésének magyarázata. Ebből fakad a hihetetlen szívósság, szótlanság, néma szenvedés, az önnállóság, független élet vágya és ez az oka egy bizonyos, a másikkal szemben való lenézésnek, nemtörődömségnek: boldoguljon ki-ki ahogyan tud, a maga erejéből.

A lassúság nem jelent azonban korlátozottságot. Elég talán utalnom a csavaros észjárásra, a szólásmóddá vált „józan paraszt ész“-re. Igaz, hogy a tréfa, furfang, a már említett okok miatt sokszor szinte gyermekies, naiv, de jó lélekre vall. A lassúság hirtelen átszaphat jókedvre, élénkségre is, fogékony nagy dolgok véghezvitele iránt, elszánt munkára, vakmerő bátorságra, sőt sokszor meggondolatlanságra és duhajkodásra is.

A nadrágos embertől való idegenkedésre, tapasztalatból elég oka van s bizalmatlanságát nehéz legyőzni. *De akinek alkalma volt belelátni egyszerű lelkükbe, ott sok rejtett szeretetet, hálát és ragaszkodást találhatott.*

Bakanyi László