



Google hirdetések

Hirdetés megjelenítésének letiltása...

Miért jelent meg ez a hirdetés? ⓘ

HIRDETÉS

KÉPZÉS

Gazdaságtudományok: pénzügy, turizmus, HR, marketing. De melyik egyetemen a legjobb?

CSORBA TÍMEA / 2020.12.09. 12:19

A Gazdaságtudományok képzési területben az a jó, hogy egyszerre megtalálható benne a számok világa (gazdálkodás, pénzügy, számvitel), a kreativitás (marketing) és az emberekkel való törődés (emberi erőforrások) is. Megmutatjuk, hogy pontosan milyen szakokból válogathatsz és hol tanulhatod őket.



Google hirdetések

Hirdetés megjelenítésének letiltása...

Miért jelent meg ez a hirdetés? ⓘ

HIRDETÉS

Jelenleg ezeken az egyetemeken és ezeken a szakokon tanulhatsz alap- és osztatlan szakon a gazdaságtudományok képzési területen belül nappali, részidős, valamint

szakképzéseken:

Egyetem/ Alapszak	CORVINUS- GTK	COVINUS- KTK	BGE- KVIK	BGE- KKK	BGE- PSZK	METU- ÜKT	BME- GTK	DE- GTK	DI
alkalmazott közgazdaságtan szak		x							
emberi erőforrások szak	x				x	x			
gazdálkodási és menedzsment szak	x		x	x	x	x	x	x	x
gazdaság- és pénzügy- matematikai elemzés		x							
kereskedelem és marketing szak	x		x	x		x		x	
nemzetközi gazdálkodás szak	x			x		x	x	x	
pénzügy és számvitel szak	x				x	x	x	x	
turizmus- vendéglátás szak	x		x			x		x	
üzleti szakoktató szak			x						

A három legnépszerűbb szak a képzési területen

Lássuk a három legnépszerűbb szak 2020 szeptemberében induló képzéseinek néhány statisztikáját!

Mivel a diplomás pályakövetési rendszernek jelenleg csak a 2017. decemberi adatai férhetők hozzá, a táblázatban szereplő konkrét átlagos bérösszegek nem fejezik ki a mai munkaerőpiaci valóságot.

Gazdálkodás és menedzsment

Ranghely	Intézmény neve	Összesített pontszám	Felvettek száma	Felvettek pontátlaga	Legalább egy tár érettségivel bejut
1.	CORVINUS	57,9	554	448,3	85,0%
2.	ELTE-GTI	*	186	431,2	84,9%
3.	DE-GTK	51,7	121	416,5	78,5%
4.	SZTE-GTK	51,2	157	408,1	65,6%
5.	PTE-KTK	49,6	146	391,6	69,9%
6.	BME-GTK	48,1	300	401,3	75,0%
7.	SZE-GK	46,7	160	395,1	64,4%
8.	BGE-PSZK	46,3	482	390,7	68,0%
9.	SOE-LKK	44,7	14	402,4	42,9%
10.	PE-GTK	44,3	40	375,8	55,0%
11.	ME-GTK	42,7	67	382,3	71,6%
12.	SZIE-GTK	41,9	18	370,7	55,6%
13.	EKE-GTK	40,4	27	365,3	51,9%
14.	ELTE-TÁTK	39,7	18	367,1	72,2%
15.	NJE-GTK	*	56	366,3	57,1%
16.	IBS	38,7	41	343,5	65,9%
17.	METU-ÜKT	37,0	56	331,1	46,4%
18.	EDUTUS	36,7	11	343,2	63,6%
19.	KJE	36,5	19	333,7	57,9%
20.	OE-KGK	36,4	63	337,9	36,5%
21.	PE-GKZ	35,7	48	363,1	41,7%
22.	NYE	35,6	25	372,3	60,0%

23.	KRE-ÁJK	*	22	349,5	50,0%
24.	DUE	34,3	13	355,5	30,8%

- Minden karnál az önköltséges képzés felvételi ponthatárát adtuk meg.
- BGE-PSZK A magyar nyelvű képzés ponthatára.
- CORVINUS Budapesti, magyar nyelvű képzés ponthatára.
- EKE-GTK Egri képzés ponthatára.
- EKF Az intézményben a nappali munkarendű képzésre 10 főnél kevesebb a felvett hallgató, ezért a rangsorban nem szerepel.
- ELTE-GTI DPR-adatok nem állnak rendelkezésre, a vizsgálat időpontjában nem volt elegendő végzett. Az oktatói FIR-adatok egy része nem áll rendelkezésre.
- GDF Az intézményben a nappali munkarendű képzésre 10 főnél kevesebb a felvett hallgató, ezért a rangsorban nem szerepel.
- GFE-GK A karon a nappali munkarendű képzésre 10 főnél kevesebb a felvett hallgató, ezért a rangsorban nem szerepel.
- KJE Budapesti, magyar nyelvű képzés ponthatára.
- KRE-ÁJK DPR-adatok nem állnak rendelkezésre, a vizsgálat időpontjában nem volt elegendő végzett.
- METU-ÜKT A magyar nyelvű képzés ponthatára.
- MILTON Az intézményben a nappali munkarendű képzésre 10 főnél kevesebb a felvett hallgató, ezért a rangsorban nem szerepel.
- NKE-GTK DPR-adatok nem állnak rendelkezésre, a vizsgálat időpontjában nem volt elegendő végzett.
- PE-GKZ A kar 2020 júliusáig a BGE része volt, BGE-GKZ néven.
- PE-GTK A magyar nyelvű képzés ponthatára.
- PTE-KTK A magyar nyelvű képzés ponthatára.
- SZE-GK A magyar nyelvű képzés ponthatára.
- SZIE-GTK A magyar nyelvű képzés ponthatára.
- SZTE-GTK A magyar nyelvű képzés ponthatára.
- TPF Az intézményben a nappali munkarendű képzésre 10 főnél kevesebb a felvett hallgató, ezért a rangsorban nem szerepel.
- WSUF Az intézményben a nappali munkarendű képzésre 10 főnél kevesebb a felvett hallgató, ezért a rangsorban nem szerepel.

* Nem közlünk összesített pontszámot, mert az adott karnál nem áll rendelkezésre minden indikátorérték. Ezen karok sorrendi helyének megállapítása a minden karnál rendelkezésre álló indikátorok összevetésével történt.

Horváth Dávid a 2020-as Educatio Kiállításon utánajárt, hogy mivel foglalkozik a gyakorlatban az a diák, aki ezen a szakon végez, és milyen havi bruttó átlagjövedelemre számíthat a végzés után.



Google hirdetések

Hirdetés megjelenítésének letiltása...

Miért jelent meg ez a hirdetés? ⓘ

HIRDETÉS

Gazdálkodási és menedzsment szak felvételi



0:00 / 4:53

Turizmus-vendéglátás

Ranghely	Intézmény neve	Összesített pontszám	Felvettek száma	Felvettek pontátlaga	Legalább egy tár érettségivel bejut
1.	CORVINUS	52,1	96	430,3	76,0%
2.	PTE-KTK	*	53	384,2	62,3%
3.	PE-GTK	42,6	28	379,5	57,1%
4.	SZE-GK	42,5	60	384,8	58,3%
5.	SOE-LKK	*	17	387,2	29,4%
6.	BGE-KVIK	41,3	614	382,5	68,6%
7.	SZTE-GTK	*	104	374,3	57,7%
8.	DE-GTK	40,0	81	377,1	58,0%
9.	EKE-GTK	39,4	22	384,7	59,1%
10.	SZIE-GTK	36,0	41	357,7	53,7%
11.	METU-ÜKT	35,3	64	332,4	64,1%
12.	ELTE-TÁTK	*	10	371,2	50,0%
13.	ME-GTK	35,0	24	363,7	54,2%
14.	KJE	32,4	36	334,6	55,6%
15.	EDUTUS	31,8	17	337,9	64,7%

- Minden karnál az önköltséges képzés felvételi ponthatárát adtuk meg. BGE-KVIK A magyar nyelvű képzés ponthatára.
- CORVINUS Budapesti képzés ponthatára.
- ELTE-TÁTK A képzést a karon a 2020Á eljárásban hirdették meg először, ezért a FIR hallgatói és a végzett hallgatók pályakövetési adatai még nem állnak rendelkezésre.
- GDF Az intézményben a nappali munkarendű képzésre 10 főnél kevesebb a felvett hallgató, ezért a rangsorban nem szerepel. METU-ÜKT A magyar nyelvű képzés ponthatára.
- NYE Az intézményben a nappali munkarendű képzésre 10 főnél kevesebb a felvett hallgató, ezért a rangsorban nem szerepel.
- PE-GTK A veszprémi, magyar nyelvű képzés ponthatára. PTE-KTK DPR-adatok nem állnak rendelkezésre, a vizsgálat időpontjában nem volt elegendő végzett. A magyar nyelvű képzés (állami ösztöndíjas és önköltséges) ponthatárai.
- SOE-LKK DPR-adatok nem állnak rendelkezésre, a vizsgálat időpontjában nem volt elegendő végzett.

- SZIE-GK A karon a nappali munkarendű képzésre 10 főnél kevesebb a felvett hallgató, ezért a rangsorban nem szerepel. A kar 2020 júliusáig a PE része volt, PE-GK néven.
- SZIE-GTK Budapesti képzés ponthatára.
- SZTE-GTK A képzést a karon a 2020Á eljárásban hirdették meg először, ezért a FIR hallgatói és a végzett hallgatók pályakövetési adatai még nem állnak rendelkezésre. A magyar nyelvű képzés ponthatára.

* Nem közlünk összesített pontszámot, mert az adott karnál nem áll rendelkezésre minden indikátorérték. Ezen karok sorrendi helyének megállapítása a minden karnál rendelkezésre álló indikátorok összevetésével történt.

Kereskedelem és marketing

Ranghely	Intézmény neve	Összesített pontszám	Felvettek száma	Felvettek pontátlaga	Legalább egy tá érettségivel beju
1.	CORVINUS	56,3	116	448,5	80,2%
2.	ELTE-GTI	*	190	429,6	85,8%
3.	PTE-KTK	48,3	91	383,7	57,1%
4.	BGE-KVIK	46,6	112	377,2	78,6%
5.	SZTE-GTK	45,4	145	384,8	55,2%
6.	BGE-KKK	44,2	437	380,1	62,0%
7.	DE-GTK	43,9	100	404,2	72,0%
8.	SZE-GK	43,2	89	377,3	51,7%
9.	ELTE-TÁTK	*	11	369,2	54,5%
10.	PE-GTK	*	31	369,5	45,2%
11.	METU-ÜKT	38,9	62	334,5	56,5%
12.	SZIE-GTK	36,6	26	358,5	46,2%
13.	OE-KGK	36,1	46	348,6	54,3%
14.	ME-GTK	36,1	50	361,4	52,0%
15.	EDUTUS	35,9	18	336,7	55,6%
16.	NJE-GTK	35,5	25	342,1	48,0%

- Minden karnál az önköltséges képzés felvételi ponthatárát adtuk meg.
- BGE-KVIK A karon a képzést csak angol nyelven hirdették meg.
- EDUTUS Budapesti képzés ponthatára. EKE-GTK A karon a nappali munkarendű képzésre 10 főnél kevesebb a felvett hallgató, ezért a rangsorban nem szerepel. ELTE-GTI DPR-adatok nem állnak rendelkezésre, a vizsgálat időpontjában nem volt elegendő végzett. Az oktatói FIR-adatok egy része nem áll rendelkezésre. ELTE-TÁTK DPR-adatok nem állnak rendelkezésre, a vizsgálat időpontjában nem volt elegendő végzett.

- PE-GTK DPR-adatok nem állnak rendelkezésre, a vizsgálat időpontjában nem volt elegendő végzett. SOE-LKK A karon a nappali munkarendű képzésre 10 főnél kevesebb a felvett hallgató, ezért a rangsorban nem szerepel. SZIE-GTKK A karon a nappali munkarendű képzésre 10 főnél kevesebb a felvett hallgató, ezért a rangsorban nem szerepel. A kar 2020 júliusáig a Kaposvári Egyetem része volt, KE-GTK néven. WSUF Az intézményben a nappali munkarendű képzésre 10 főnél kevesebb a felvett hallgató, ezért a rangsorban nem szerepel.

*Nem közlünk összesített pontszámot, mert az adott karnál nem áll rendelkezésre minden indikátorérték. Ezen karok sorrendi helyének megállapítása a minden karnál rendelkezésre álló indikátorok összevetésével történt.

Horváth Dávid a 2020-as Educatio Kiállításon utánajárt, hogy mivel foglalkozik a gyakorlatban az a diák, aki ezen a szakon végez, és milyen havi bruttó átlagjövedelemre számíthat a végzés után.

Kereskedelem és marketing szak felvételi 2020



0:00 / 4:03

Mi lehetsz, ha elvégzed őket?

A szófelhők segítenek! Kattints a képre a galériáért!



3

Fotó / Figyelő Felsőoktatási Rangsor 2021

Bár a Pénzügy és számvitel nem került be a top 3 szak közé, nézd meg Horváth Dávid videóját hátha kedvet kapsz ehhez a szakhoz is! Ebből megtudhatod, hogy mivel foglalkozik a gyakorlatban az a diák, aki ezen a szakon végez, és milyen havi bruttó átlagjövedelemre számíthat a végzés után.

Pénzügy és számvitel szak felvételi 2020



0:00 / 3:10

Milyen bekerülési esélyekre számíts?

A közel 11 ezer felvételizőből, aki a gazdaságtudományok képzési területet választotta első helyen, több mint 8300-at vettek fel. Közülük kétezernél is többen a Corvinust választották, de a BGE PSZK-ra és az ELTE GTI-re is sokan jelentkeztek. A gazdálkodás és menedzsment alapszak évek óta a legnépszerűbb, közel 3500-an felvételiztek ide, de a kereskedelem és marketing szak is több mint 2200 jelentkezőt fogadott első helyen. A turizmus-vendéglátás volt a harmadik legnépszerűbb. Gazdálkodás és menedzsment szakra végül közel 2650, kereskedelem és marketingre 1500-nál több, turizmus-vendéglátás szakra mintegy 1300 hallgató került be. Ezekon a szakokon is van lehetőség a nemzetközi kapcsolatépítésre: jó pár egyetem diákjainak több mint 10 százaléka külföldi.

Hány pont kell a bejutáshoz?

Hasonlóan a korábbi évekhez, 280 ponttal az idén is be lehetett kerülni a gazdaságtudományi képzésekre, de a legnépszerűbb egyetemekre jóval több pont volt szükséges.

A Corvinus és az ELTE GTI egyértelműen kiemelkedik a mezőnyből, 400 pont alatt egyik alapképzésükre sem lehetett bejutni. Ebből adóan a felvett hallgatóik pontátlaga is messze meghaladja a 400-at, amihez az kellett, hogy szinte mindegyiknek volt középfokú komplex nyelvvizsgálója és döntő többségüknek jeles emelt szintű érettségije. Gazdálkodási és menedzsment szakon a legtöbb tanulót a Corvinus vette fel, 554-et, 85 százalékuk – hasonlóan az ELTE GTI-hez – jeles emelt szintű érettségit is szerzett. A középfokú nyelvvizsga szintén alapvető elvárás, a már említett két intézmény mellett az SZTE, a DE és a BME hallgatóinak is több mint 90 százaléka nyelvvizsgával jutott be. Kereskedelem és marketing képzésre ugyancsak a Corvinuson és az ELTE GTI-n kellett a legtöbb pontot szerezni, több mint 400-at, és középfokú komplex nyelvvizsga, illetve jeles emelt szintű érettségire kellett szinte minden bejutónak.

A PTE, a BGE és az SZTE hallgatóinak ennél kevesebb pont és valamivel rosszabb érettségi is elegendő lehetett, de a középfokú komplex nyelvvizsga itt is szinte általános.

A turizmus-vendéglátás alapszak esetén – az ELTE GTI nem hirdeti ezt a képzést – a Corvinus diákjainak teljesítménye emelkedik ki.

Ugyanakkor a felsőfokú (C1) nyelvvizsgát szerzők aránya az ME-GTK-n és a PTE-GTK-n

a legmagasabb, 25 százalék. A legtöbb hallgatót ennél a képzésnél a BGE KVIK fogadta, 614-et, tehát az összes felvett diák felét.

Mi lesz a diplomaszerezés után?

A gazdaságtudományi diploma nagyon jól hasznosítható, nem csoda, ha a végzeteknek csak a 28 százaléka tanul tovább mesterszakon. A döntő többség dolgozni kezd (66 százalék) és vannak, akik munka mellett tanulnak tovább (9 százalék).

KEZDŐ MUNKABÉR

A budapesti képzőhelyek (Corvinus, BGE, BME) végzettjeinek kezdő bére átlagosan 400 ezer forint körül volt az elmúlt években, de a többi egyetem végzőseit is jó lehetőségek várják.

A három bemutatott szak közül csak a turizmus-vendéglátásra járók várható bére alacsonyabb némileg.

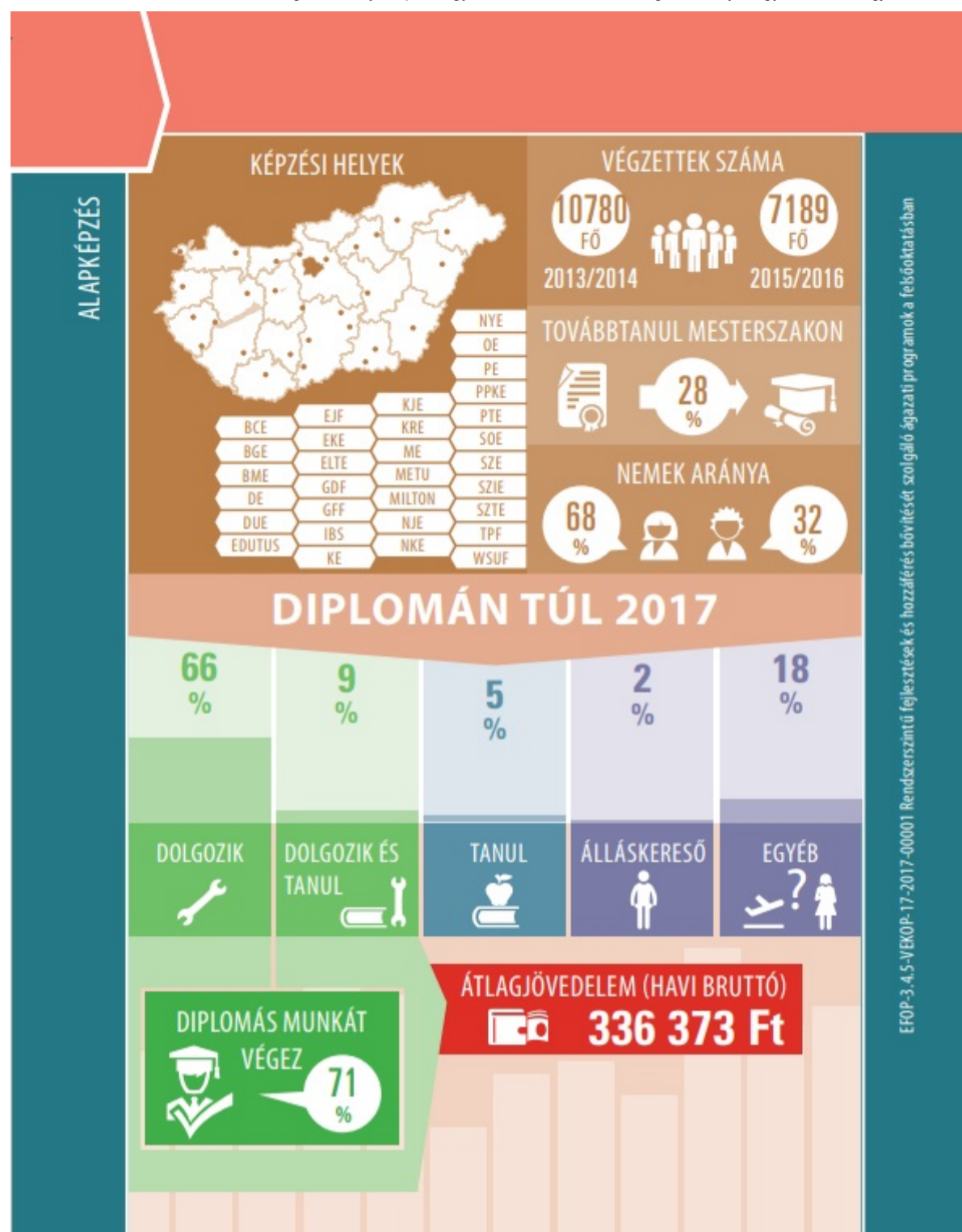
A vidéki egyetemek közül a PTE, az SZTE, a győri SZE vagy az ME átlagos kezdő bére is meghaladja a 300 ezer forintot a gazdálkodási és menedzsment szakon.

A gazdálkodási és menedzsment szak hallgatói főleg menedzserként, tanácsadóként vagy ügyintézőként, a kereskedelem és marketing szakos hallgatók elsősorban marketing munkatársként, menedzserként vagy marketing menedzserként, míg a turizmus-vendéglátáson diplomázók aszisztensként, menedzserként vagy rendezvényszervezőként helyezkednek el.

A Figyelő Felsőoktatási Rangsor 2021-es kiadványában az oktatási szakértő segítségével felállított rangsor a Gazdaságtudomány képzési területen az alábbiak szerint alakult.

A TOP 5 gazdaságtudományi képzés:

1. CORVINUS Budapesti Corvinus Egyetem
2. ELTE-GTI Eötvös Loránd Tudományegyetem Gazdálkodástudományi Intézet
3. PTE-KTK Pécsi Tudományegyetem Közgazdaságtudományi Kar
4. BME-GTK Budapesti Műszaki és Gazdaságtudományi Egyetem Gazdaság- és Társadalomtudományi Kar
5. BGE-KKK Budapesti Gazdasági Egyetem Külkereskedelmi Kar



Fotó / Figyelő Felsőoktatási Rangsor 2021

A táblázatokat teljes egészükben a Figyelő Felsőoktatási Rangsor 2021-es kiadványában találod. Keresd az újságárusoknál vagy rendeld meg itt!

Jelmagyarázat

- Budapesti Corvinus Egyetem Gazdálkodástudományi Kar (BCE-GTK)
- Közgazdaságtudományi Kar (BCE-KTK)
- Budapesti Gazdasági Egyetem Kereskedelmi, Vendéglátóipari és Idegenforgalmi Kar (BGE-KVIK)
- Budapesti Gazdasági Egyetem Külkereskedelmi Kar (BGE-KKK)
- Pénzügyi és Számviteli Kar (BGE-PSZK)
- Budapesti Metropolitan Egyetem Üzleti, Kommunikációs és Turisztikai Kar (METU-ÜKT)
- Budapesti Műszaki és Gazdaságtudományi Egyetem Gazdaság- és Társadalomtudományi Kar (BME-GTK)
- Debreceni Egyetem Gazdaságtudományi Kar (DE-GTK)
- Dunaújvárosi Egyetem
- Eötvös Loránd Tudományegyetem Gazdálkodástudományi Intézet (ELTE-GTI)
- Társadalomtudományi Kar (ELTE-TÁTK)
- Eszterházy Károly Egyetem Gazdaság- és Társadalomtudományi Kar (EKE-GTK)

- Gál Ferenc Egyetem Gazdasági Kar (GFF-GK) telephely: Békéscsaba
- IBS Nemzetközi Üzleti Főiskola
- Károli Gáspár Református Egyetem Állam- és Jogtudományi Kar
- Kodolányi János Egyetem
- Milton Friedman Egyetem
- Miskolci Egyetem Gazdaságtudományi Kar (ME-GTK)
- Neumann János Egyetem Gazdaságtudományi Kar (NJE-GTK)
- Nyíregyházi Egyetem
- Óbudai Egyetem Keleti Károly Gazdasági Kar (OE-KGK)
- Pannon Egyetem Gazdaságtudományi Kar (PE-GTK)
- Pécsi Tudományegyetem Közgazdaságtudományi Kar (PTE-KTK)
- Soproni Egyetem Lámfalussy Sándor Közgazdaságtudományi Kar (SOE-LKK)
- Széchenyi István Egyetem Kautz Gyula Gazdaságtudományi Kar (SZE-GK)
- Szegedi Tudományegyetem Gazdaságtudományi Kar (SZTE-GTK)
- Szent István Egyetem Gazdaság- és Társadalomtudományi Kar (SZIE-GTK)
- Wekerle Sándor Üzleti Főiskola (WSUF)

[EGYETEM](#) [FELSŐOKTATÁS](#) [KÉPZÉSI RENDSZER](#) [GAZDASÁGTUDOMÁNY](#)

Ajánlom 9

ÉLETÚT PÉNZÜGYEK KÉPZÉS EGYETEM KARRIER KVÍZ
SZABADON NYEREMÉNYJÁTÉK

FELSŐOKTATÁSI PORTÁL



ADATVÉDELMI TÁJÉKOZTATÓ • IMPRESSZUM • MÉDIAAJÁNLAT • FELHASZNÁLÁSI FELTÉTELEK

AZ UNILIFE.HU KIADÓJA A MEDIAWORKS HUNGARY ZRT. © MINDEN JOG FENNTARTVA.