

ÜZLETI HETILAP
FIGYELŐ

Felsőoktatási Rangsor 2021

 AZ OKTATÁSI HIVATAL ADATAI ALAPJÁN



ÁRA: 2490 Ft



9 772560 096007

5 INFORMATIKA

KÉPZÉSI TERÜLET

RANGSOROLT KAROK

Budapesti Corvinus Egyetem
Budapesti Gazdasági Egyetem Pénzügyi és Számviteli Kar
Budapesti Műszaki és Gazdaságtudományi Egyetem Villamosmérnöki és Informatikai Kar
Debreceni Egyetem Informatikai Kar
Dunaújvárosi Egyetem
Eötvös Loránd Tudományegyetem Informatikai Kar
Eszterházy Károly Egyetem Informatikai Kar
Miskolci Egyetem Gépészmérnöki és Informatikai Kar
Neumann János Egyetem GAMF Műszaki és Informatikai Kar
Nyíregyházi Egyetem
Óbudai Egyetem Alba Regia Műszaki Kar
Óbudai Egyetem Keleti Károly Gazdasági Kar
Óbudai Egyetem Neumann János Informatikai Kar
Pannon Egyetem Gazdálkodási Kar Zalaegerszeg
Pannon Egyetem Műszaki Informatikai Kar
Pázmány Péter Katolikus Egyetem Információs Technológiai és Bionikai Kar
Pécsi Tudományegyetem Műszaki és Informatikai Kar
Pécsi Tudományegyetem Természettudományi Kar
Széchenyi István Egyetem Gépészmérnöki, Informatikai és Villamosmérnöki Kar
Szegedi Tudományegyetem Természettudományi és Informatikai Kar





Informatika képzési terület

Ranghely	Intézmény neve	Összesített pontszám	Első helyes jelentkezők száma	Felvettek száma	Első helyes jelentkezők közül felvettek aránya	Felvettek pontátlaga	400-nál magasabb pontszámmal felvettek aránya	Matematikából jeles értékelésű emelt szintű érettségivel bejutottak aránya	Legalább egy nyelvből legalább komplex középfokú nyelvvizgának megfelelő nyelvtudás	Legalább egy nyelvből legalább komplex felsőfokú nyelvvizgának megfelelő nyelvtudás
1.	ELTE-IK	56,2	949	541	55,0%	432,8	88,9%	31,6%	94,1%	23,8%
2.	BME-VIK	55,6	957	805	78,4%	425,1	73,3%	37,4%	92,2%	22,5%
3.	PPKE-ITK	54,7	73	63	68,5%	407,3	52,4%	27,0%	95,2%	15,9%
4.	CORVINUS	53,0	240	166	62,1%	433,5	91,0%	36,7%	98,2%	18,7%
5.	SZTE-TTIK	48,4	669	551	76,1%	363,0	23,8%	8,0%	78,0%	10,9%
6.	DE-IK	46,1	498	431	72,5%	367,3	25,5%	10,4%	81,2%	9,7%
7.	OE-NIK	45,2	588	555	71,3%	372,9	24,0%	7,2%	83,2%	13,7%
8.	PE-MIK	43,9	210	186	76,2%	360,2	19,9%	7,0%	77,4%	8,6%
9.	SZE-GIVK	42,5	241	224	80,5%	358,6	19,2%	3,6%	83,9%	11,2%
10.	PTE-TTK	41,8	131	107	71,0%	350,5	14,0%	0,9%	72,9%	14,0%
11.	PTE-MIK	41,7	158	123	73,4%	359,0	16,3%	3,3%	82,1%	17,1%
12.	BGE-PSZK	38,8	278	306	75,9%	356,6	11,4%	4,9%	80,4%	7,8%
13.	DUE	38,1	65	43	56,9%	343,2	11,6%	2,3%	76,7%	2,3%
14.	EKE-IK	37,7	139	98	62,6%	350,1	15,3%	3,1%	77,6%	5,1%
15-16.	ME-GÉIK	37,1	157	133	75,2%	347,2	12,8%	5,3%	79,7%	6,8%
15-16.	NJE-GAMF	37,1	96	65	56,3%	343,0	9,2%	3,1%	72,3%	7,7%
17.	OE-KGK	*	107	95	67,3%	338,9	7,4%	1,1%	66,3%	9,5%
18.	OE-AMK	36,4	79	66	70,9%	350,3	9,1%	0,0%	75,8%	12,1%
19.	NYE	33,8	35	23	54,3%	343,3	17,4%	0,0%	65,2%	4,3%
20.	PE-GKZ	29,2	16	15	75,0%	334,3	0,0%	0,0%	73,3%	6,7%

EKE-IK DPR-adatok: EKE-GTK és EKE-TTK.

GDF Az intézményben a képzési terület nappali munkarendű képzéseire 10 főnél kevesebb a felvett hallgató, ezért a rangsorban nem szerepel.

KJE Az intézményben a képzési terület nappali munkarendű képzéseire 10 főnél kevesebb a felvett hallgató, ezért a rangsorban nem szerepel.

MILTON Az intézményben a képzési terület nappali munkarendű képzéseire 10 főnél kevesebb a felvett hallgató, ezért a rangsorban nem szerepel.

OE-KGK DPR-adatok nem állnak rendelkezésre, a vizsgát időpontjában nem volt eleget végzett.

Bekerülési esélyek

Informatika képzési területre 5700 tanuló jelentkezett első helyen, 70 százalékuk be is került a választott helyre. Közel 4600 jelentkezőt vettek végül fel ezen a képzési területen alapképzésre. Bár az informatikai képzés jelentős része is Budapesten összpontosul (elsősorban a BME-VIK, az OE-NIK és az ELTE-IK miatt), a legtöbb hallgatót vonzó intézmények között a Szegedi Tudományegyetem és a Debreceni Egyetem is elől áll. A képzési terület három nagyobb alapszakja közül a mérnökinformatikus képzésre 1940, a programtervező informatikus képzésre 1371, a gazdaságinformatikus képzésre 991 főt vettek fel. Érdekes, hogy a külföldi hallgatók aránya Debrecenben a legjelentősebb, a DE-IK-n ez 27 százalék.

Ponthatárok

Mint a legtöbb képzési területnél, 280 ponttal itt is be lehetett kerülni a felsőoktatásba. De nem mindenhol. Négy olyan (budapesti) egyetem is volt, ahol az elsőévesek több mint a fele 400 pontnál is többet szerzett: Corvinus, ELTE-IK, BME-VIK, Pázmány ITK. Az ELTE-nél és a Corvinusnál 10-ből 9-en értek el ilyen magas pontszámot, ugyanakkor a matematika érettségi eredményében átlagosan a BME-re felvett diákok voltak a legjobbak. Az SZTE-TTIK mind a három szakon a vezető budapesti egyetemek mögött következik.

A mérnökinformatikus képzésben évek óta a BME-VIK a meghatározó, az idén 374 volt a ponthatár, és szinte minden második tanuló jeles emelt szintű érettségivel került be matematika-

Figyelő

2020.11.06 - (147,148,149,150,151,152,153. oldal)

	Tanulmányi versenyért többletpontot szerzők aránya	Tudományos fokozattal rendelkező oktatók és tanárok aránya	Kutatói státuszban foglalkoztatottak aránya az oktatói állományhoz képest	Első helyes jelentkezők közül a szomszédos és távolabbi megyékből jelentkezők aránya	Külföldi hallgatók aránya a képzési területen	Külföldön részképzésben résztvevők aránya a képzési területen	Végzettek havi bruttó átlagjövedelme	Végzettek havi bruttó összjövedelmének mediánja	Végzettek közül felsőfokú végzettséget igénylő munkakörben foglalkoztatottak aránya
	4,3%	63,9%	16,0%	51,0%	18,1%	0,1%	461 914 Ft	450 519 Ft	96,0%
	2,2%	75,5%	20,6%	41,1%	9,0%	0,5%	499 367 Ft	500 000 Ft	95,4%
	0,0%	87,9%	61,8%	30,1%	18,4%	0,4%	434 585 Ft	418 500 Ft	94,7%
	1,8%	73,0%	6,4%	36,3%	3,0%	1,5%	434 327 Ft	424 236 Ft	89,6%
	0,5%	94,8%	48,8%	65,3%	12,4%	0,1%	352 651 Ft	332 651 Ft	95,9%
	0,2%	86,1%	11,1%	61,8%	26,8%	0,3%	365 130 Ft	346 932 Ft	89,2%
	0,2%	75,0%	0,0%	37,2%	6,5%	0,0%	507 704 Ft	501 038 Ft	95,5%
	0,0%	68,5%	6,9%	67,1%	1,5%	0,0%	435 526 Ft	463 920 Ft	94,8%
	0,9%	52,2%	3,4%	61,4%	3,6%	0,6%	433 351 Ft	425 533 Ft	95,0%
	0,9%	79,3%	15,7%	48,9%	15,1%	0,0%	359 212 Ft	319 025 Ft	90,1%
	0,0%	66,9%	6,3%	57,0%	12,2%	0,0%	346 919 Ft	317 436 Ft	92,8%
	0,0%	55,5%	5,5%	46,0%	1,2%	0,2%	387 373 Ft	355 395 Ft	89,8%
	0,0%	56,5%	5,2%	73,8%	5,9%	0,0%	331 422 Ft	302 526 Ft	81,3%
	0,0%	65,0%	7,0%	51,1%	3,6%	0,0%	323 082 Ft	332 696 Ft	83,0%
	0,0%	56,7%	4,5%	17,8%	4,6%	0,0%	403 723 Ft	359 818 Ft	89,1%
	0,0%	46,1%	13,6%	57,3%	1,7%	0,2%	347 856 Ft	328 538 Ft	85,7%
	0,0%	60,8%	0,0%	38,3%	0,5%	0,0%	n. a.	n. a.	n. a.
	0,0%	61,1%	0,0%	20,3%	2,0%	0,0%	407 403 Ft	397 000 Ft	85,7%
	0,0%	61,8%	1,0%	22,9%	1,6%	0,0%	327 732 Ft	283 870 Ft	86,0%
	0,0%	42,3%	0,0%	25,0%	0,0%	0,0%	273 866 Ft	278 950 Ft	72,7%

PE-GKZ A kar 2020 júliusáig a BGE-hez tartozott, BGE-GKZ néven.

SOE-SKK A karon a képzési terület nappali munkarendű képzéseire 10 főnél kevesebb a felvett hallgató, ezért a rangsorban nem szerepel.

SZE-GIVK DPR-adatok: SZE-MTK.

WSUF Az intézményben a képzési terület nappali munkarendű képzéseire 10 főnél kevesebb a felvett hallgató, ezért a rangsorban nem szerepel.

* Nem közlünk összesített pontszámot, mert az adott karnál nem áll rendelkezésre minden indikátorérték. Ezen karok sorrendi helyének megállapítása a minden karnál rendelkezésre álló indikátorok összevetésével történt.



Informatika képzési terület

Ranghely	Intézmény neve	Összesített pontszám	Első helyes jelentkezők száma	Felvettek száma	Felvételi ponthatár	Felvettek pontátlaga	400-nál magasabb pontszámmal felvettek aránya	Matematikából jeles értékelésű emelt szintű érettségivel bejutottak aránya	Legalább egy nyelvből legalább komplex középfokú nyelvvizsgának megfelelő nyelvtudás
MÉRNÖKINFORMATIKUS									
1.	BME-VIK	57,3	792	675	374	433,8	83,3%	43,1%	93,9%
2.	PPKE-ITK	53,4	73	63	350	407,3	52,4%	27,0%	95,2%
3.	SZTE-TTIK	47,3	99	80	282	365,0	26,3%	8,8%	75,0%
4.	PE-MIK	46,9	54	44	310	374,2	31,8%	6,8%	84,1%
5.	DE-IK	46,3	127	123	280	345,4	14,6%	8,9%	78,0%
6.	OE-NIK	45,8	511	468	320	380,0	27,4%	7,9%	85,7%
7.	SZE-GIVK	43,3	168	155	280	361,5	23,2%	3,2%	85,2%
8.	PTE-MIK	41,6	158	123	294	359,0	16,3%	3,3%	82,1%
9.	DUE	38,7	55	36	284	344,4	13,9%	2,8%	75,0%
10.	ME-GÉIK	37,6	57	42	280	345,5	16,7%	4,8%	71,4%
11.	NJE-GAMF	37,2	91	65	281	343,0	9,2%	3,1%	72,3%
12.	OE-AMK	36,3	79	66	280	350,3	9,1%	0,0%	75,8%

A felvételi ponthatár az állami ösztöndíjas és önköltséges képzéseknél azonos volt.

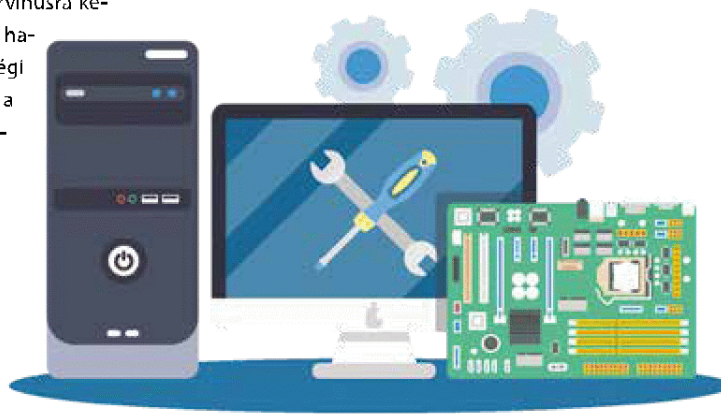
kából. A PPKE-ITK ugyan jóval kevesebb hallgatót vesz fel, de a 350-ös ponthatár, és hogy a gólyák több mint negyede jeles emelt szintű matematikaérettségit szerzett, mutatja, hogy ide sem egyszerű bekerülni. Az SZTE-TTIK és a veszprémi PE-MIK esetén ennél kevesebb pont is elég volt. A B2 szintű nyelvvizsga azonban szinte mindenhol elvárás a bekerüléshez.

A programtervező informatikus szaknak az ELTE-IK a vezető intézménye, a 395 pontos bejutási határ, valamint a 432 pontos átlagpontszám jól mutatja, hogy általában jeles vagy jó emelt szintű érettségi és legalább B2 szintű nyelvvizsga kell a bejutáshoz. Az SZTE-TTIK és a DE-IK hallgatói esetén a valamivel rosszabb érettségi sem jelentett akadályt a bekerüléshez. A gazdaságinformatikus képzésben évek óta a Corvinusra kerülnek be a legjobb diákok, a 400 pontos bejutási határ mutatja, hogy jó vagy jeles emelt szintű érettségi és legalább egy B2 szintű nyelvvizsga szükséges a bejutáshoz. Sokuknak (19 százalékuk) azonban felsőfokú nyelvtudásuk is van. A többi egyetemen (kivéve a veszprémi PE-MIK-t) a ponthatár rendre 300 pont alatt maradt.

Diplomaszerzés után

Az alapszakosok nagyjából harmada tanul tovább mesterképzésen, a többség munkát vállal. Az informatikusoknak kiemelkedők a munkaerőpiaci lehetőségeik.

A kezdő bérük már 2-3 éve is meghaladta a 400 ezer forintot havonta, ami pár év alatt is jelentősen nőhet. A BME és az Óbudai Egyetem végzősei 500 ezer forint körüli kezdő fizetéssel léptek ki a piacra. Fontos, hogy a vidéki egyetemek végzősei (Veszprém, Győr) is a budapestihez mérhető kezdő bért érnek el. A mérnökinformatika szak diplomásai nagyrészt szoftverfejlesztőként, szoftvermérnökként vagy rendszermérnökként, a programtervező matematikusok szoftverfejlesztőként vagy programozóként helyezkednek el. A gazdaságinformatika szakosok szoftverfejlesztőként, menedzserként vagy tanácsadóként indulnak a pályájukon.



A három legnépszerűbb szak rangsorai

Legalább egy nyelvből legalább komplex felsőfokú nyelvvizsgának megfelelő nyelvtudás	Tanulmányi versenyért többletpontot szerzők aránya	Tudományos fokozattal rendelkező oktatók és tanárok aránya	Kutatói státuszban foglalkozottak aránya az oktatói állományhoz képest	Első helyes jelentkezők közül a szomszédos vagy távolabbi megyékből jelentkezők aránya	Külföldi hallgatók aránya	Külföldön rész-képzésben résztvevők aránya	Végzettek havi bruttó átlagjövedelme	Végzettek havi bruttó összjövedelmének mediánja	Végzettek közül felsőfokú végzettséget igénylő munkakörben foglalkozottak aránya
22,8%	2,5%	75,5%	20,6%	42,8%	9,6%	0,3%	499 367 Ft	500 000 Ft	95,4%
15,9%	0,0%	87,9%	61,8%	30,1%	1,3%	0,0%	434 585 Ft	418 500 Ft	94,7%
5,0%	1,3%	94,8%	48,8%	69,7%	7,6%	0,0%	326 311 Ft	302 914 Ft	94,8%
15,9%	0,0%	68,5%	6,9%	64,8%	1,0%	0,0%	471 549 Ft	491 485 Ft	96,7%
10,6%	0,0%	86,1%	11,1%	61,4%	29,6%	0,6%	420 756 Ft	414 391 Ft	90,4%
14,1%	0,2%	75,0%	0,0%	37,6%	4,6%	0,0%	507 704 Ft	501 038 Ft	95,5%
12,3%	0,6%	52,2%	3,4%	61,9%	4,7%	0,6%	443 671 Ft	428 803 Ft	93,6%
17,1%	0,0%	66,9%	6,3%	57,0%	10,2%	0,0%	346 919 Ft	317 436 Ft	92,8%
0,0%	0,0%	56,5%	5,2%	74,5%	9,6%	0,0%	343 839 Ft	310 719 Ft	81,5%
9,5%	0,0%	56,7%	4,5%	19,3%	0,8%	0,0%	424 258 Ft	387 338 Ft	93,2%
7,7%	0,0%	46,1%	13,6%	57,1%	2,3%	0,3%	347 856 Ft	328 538 Ft	85,7%
12,1%	0,0%	61,1%	0,0%	20,3%	0,0%	0,0%	407 403 Ft	397 000 Ft	85,7%

GDF

Az intézményben a nappali munkarendű képzésre 10 főnél kevesebb a felvett hallgató, ezért a rangsorban nem szerepel.



Informatika képzési terület

Rang-hely	Intézmény neve	Összesített pontszám	Első helyes jelentkezők száma	Felvettek száma	Felvételi ponthatár	Felvettek pontátlaga	400-nál magasabb pontszámmal felvettek aránya	Matematikából jeles értékelésű emelt szintű érettségivel bejutottak aránya	Legalább egy nyelvtől legalább komplex középfokú nyelvvizsgának megfelelő nyelvtudás
-----------	----------------	----------------------	-------------------------------	-----------------	---------------------	----------------------	---	--	--

PROGRAMTERVEZŐ INFORMATIKUS

1.	ELTE-IK	55,8	949	541	395	432,8	88,9%	31,6%	94,1%
2.	SZTE-TTIK	49,7	405	334	283	368,5	26,3%	9,9%	79,6%
3.	DE-IK	49,5	232	182	323	386,6	33,5%	12,6%	86,3%
4.	PE-MIK	43,1	99	98	288	360,4	18,4%	8,2%	80,6%
5.	PTE-TTK	42,0	66	54	280	351,4	16,7%	1,9%	74,1%
6.	EKE-IK	40,1	105	70	280	354,5	18,6%	2,9%	75,7%
7.	ME-GÉIK	36,5	75	69	280	348,8	13,0%	5,8%	82,6%
8.	NYE	33,8	35	23	285	343,3	17,4%	0,0%	65,2%

A felvételi ponthatár az állami ösztöndíjas és önköltséges képzéseknél azonos volt.

GAZDASÁGINFORMATIKUS

1.	CORVINUS	52,9	240	166	400	433,5	91,0%	36,7%	98,2%
2.	SZTE-TTIK	46,3	121	101	280	347,1	13,9%	3,0%	76,2%
3.	PE-MIK	42,5	22	16	310	371,5	18,8%	12,5%	68,8%
4.	DE-IK	42,1	139	126	294	360,9	24,6%	8,7%	77,0%
5.	SZE-GIVK	40,9	73	69	280	352,1	10,1%	4,3%	81,2%
6.	PTE-TTK	40,8	65	53	283	349,6	11,3%	0,0%	71,7%
7.	BGE-PSZK	38,8	278	306	280	356,6	11,4%	4,9%	80,4%
8.	ME-GÉIK	36,2	15	16	280	345,9	6,3%	6,3%	81,3%
9.	EKE-IK	34,3	34	28	280	338,9	7,1%	3,6%	82,1%
10.	OE-KGK	*	107	95	280	338,9	7,4%	1,1%	66,3%
11.	BGE-GKZ	29,2	16	15	293	334,3	0,0%	0,0%	73,3%

Minden karnál az állami ösztöndíjas képzés felvételi ponthatárát adtuk meg.

DUE Az intézményben a nappali munkarendű képzésre 10 főnél kevesebb a felvett hallgató, ezért a rangsorban nem szerepel.

EKE-IK Az egri képzés ponthatára. DPR-adatok: EKE-GTK.

GDF Az intézményben a nappali munkarendű képzésre 10 főnél kevesebb a felvett hallgató, ezért a rangsorban nem szerepel.

MILTON Az intézményben a nappali munkarendű képzésre 10 főnél kevesebb a felvett hallgató, ezért a rangsorban nem szerepel.

OE-KGK DPR-adatok nem állnak rendelkezésre, a vizsgálat időpontjában nem volt elegendő végzett.

SOE-SKK A karon a nappali munkarendű képzésre 10 főnél kevesebb a felvett hallgató, ezért a rangsorban nem szerepel.

SZE-GIVK DPR-adatok: SZE-MTK.

WSUF Az intézményben a nappali munkarendű képzésre 10 főnél kevesebb a felvett hallgató, ezért a rangsorban nem szerepel.

* Nem közlünk összesített pontszámot, mert az adott karnál nem áll rendelkezésre minden indikátorérték. Ezen karok sorrendi helyének megállapítása a minden karnál rendelkezésre álló indikátorok összetételével történt.

A három legnépszerűbb szak rangsorai

	Legalább egy nyelvből legalább komplex felsőfokú nyelvvizsgának megfelelő nyelvtudás	Tanulmányi versenyért többletpontot szerzők aránya	Tudományos fokozattal rendelkező oktatók és tanárok aránya	Kutatói státuszban foglalkoztattak aránya az oktatói állományhoz képest	Első helyes jelentkezők közül a szomszédos vagy távolabbi megyékből jelentkezők aránya	Külföldi hallgatók aránya	Külföldön rész-képzésben résztvevők aránya	Végzettek havi bruttó átlagjövedelme	Végzettek havi bruttó összjövedelmének mediánja	Végzettek közül felsőfokú végzettséget igénylő munkakörben foglalkoztattak aránya
	23,8%	4,3%	63,9%	16,0%	51,0%	13,9%	0,1%	461 914 Ft	450 519 Ft	96,0%
	11,7%	0,6%	94,8%	48,8%	65,7%	14,2%	0,0%	362 170 Ft	348 416 Ft	98,9%
	11,5%	0,5%	86,1%	11,1%	62,1%	31,9%	0,3%	386 750 Ft	374 753 Ft	100,0%
	6,1%	0,0%	68,5%	6,9%	70,7%	0,4%	0,0%	389 329 Ft	422 581 Ft	96,9%
	14,8%	0,0%	79,3%	15,7%	56,1%	23,1%	0,0%	307 203 Ft	279 300 Ft	90,9%
	4,3%	0,0%	65,0%	7,0%	54,3%	6,7%	0,0%	351 159 Ft	363 125 Ft	98,1%
	4,3%	0,0%	56,7%	4,5%	14,7%	0,6%	0,0%	383 417 Ft	346 000 Ft	94,1%
	4,3%	0,0%	61,8%	1,0%	22,9%	2,1%	0,0%	327 732 Ft	283 870 Ft	86,0%
ELTE-IK Budapesti képzés ponthatára.										
	18,7%	1,8%	73,0%	6,4%	36,3%	1,2%	1,7%	434 327 Ft	424 236 Ft	89,6%
	11,9%	0,0%	94,8%	48,8%	59,5%	9,1%	0,0%	361 823 Ft	316 185 Ft	92,9%
	6,3%	0,0%	68,5%	6,9%	72,7%	0,0%	0,0%	405 826 Ft	402 083 Ft	87,0%
	6,3%	0,0%	86,1%	11,1%	61,9%	14,8%	0,0%	303 776 Ft	282 282 Ft	82,7%
	8,7%	1,4%	52,2%	3,4%	60,3%	1,3%	0,9%	408 198 Ft	396 120 Ft	100,0%
	13,2%	1,9%	79,3%	15,7%	41,5%	2,6%	0,0%	394 968 Ft	347 416 Ft	89,6%
	7,8%	0,0%	55,5%	5,5%	46,0%	1,1%	0,3%	387 373 Ft	355 395 Ft	89,8%
	12,5%	0,0%	56,7%	4,5%	33,3%	0,0%	0,0%	369 066 Ft	302 791 Ft	76,0%
	7,1%	0,0%	65,0%	7,0%	41,2%	0,0%	0,0%	291 420 Ft	259 641 Ft	66,7%
	9,5%	0,0%	60,8%	0,0%	38,3%	0,5%	0,0%	n. a.	n. a.	n. a.
	6,7%	0,0%	42,3%	0,0%	25,0%	0,0%	0,0%	273 866 Ft	278 950 Ft	72,7%