

ÜZLETI HETILAP
FIGYELŐ

Felsőoktatási Rangsor 2021

 AZ OKTATÁSI HIVATAL ADATAI ALAPJÁN



ÁRA: 2490 Ft

20001



9 772560 096007



Gazdaságtudományok képzési terület

Ranghely	Intézmény neve	Összesített pontszám	Első helyes jelentkezők száma	Felvettek száma	Első helyes jelentkezők közül felvettek aránya	Felvettek pontátlaga	400-nál magasabb pontszámmal felvettek aránya	Legalább egy tárgyból jeles értékelésű emelt szintű érettségivel bejutottak aránya	Legalább egy nyelvből legalább komplex középfokú nyelvvizsgának megfelelő nyelvtudás	Legalább egy nyelvből legalább komplex felsőfokú nyelvvizsgának megfelelő nyelvtudás
1.	CORVINUS	57,6	2 014		57,7%	447,0	97,2%	85,0%	98,5%	22,9%
2.	ELTE-GTI	*	1 100	736	55,6%	433,1	99,6%	83,7%	98,6%	19,0%
3.	PTE-KTK	49,1	529	351	33,5%	389,8	47,0%	63,2%	84,9%	14,0%
4.	BME-GTK	49,0	490	557	62,0%	404,8	58,3%	76,7%	93,9%	15,8%
5.	BGE-KKK	48,1	863	794	43,0%	387,1	42,8%	68,6%	87,7%	14,6%
6.	SZTE-GTK	48,0	709	547	41,7%	394,4	50,8%	59,4%	83,5%	16,1%
7.	DE-GTK	46,9	775	481	41,3%	408,2	63,8%	70,7%	91,1%	11,9%
8.	BGE-PSZK	45,7	1 105	960	38,7%	389,2	45,5%	63,9%	82,4%	8,8%
9.	SOE-LKK	44,9	69	60	42,0%	390,2	46,7%	46,7%	86,7%	13,3%
10.	SZE-GK	44,6	437	309	38,7%	388,0	48,5%	59,5%	85,8%	12,9%
11.	PE-GTK	43,1	235	154	35,7%	380,4	46,8%	52,6%	77,3%	3,9%
12.	BGE-KVIK	42,6	903	726	36,4%	381,7	43,3%	70,1%	88,3%	14,9%
13.	ELTE-TÁTK	42,0	61	44	26,2%	370,5	25,0%	61,4%	81,8%	6,8%
14.	ME-GTK	39,8	328	224	31,7%	377,5	37,9%	61,2%	80,8%	14,7%
15.	EKE-GTK	39,5	144	74	20,8%	377,5	36,5%	52,7%	71,6%	2,7%
16.	NJE-GTK	39,2	150	120	26,0%	366,0	23,3%	56,7%	72,5%	10,8%
17.	IBS	39,0	49	41	59,2%	343,5	9,8%	65,9%	75,6%	12,2%
18.	SZIE-GTK	37,4	160	85	15,0%	360,7	21,2%	51,8%	75,3%	8,2%
19.	OE-KGK	36,7	124	109	20,2%	342,4	12,8%	44,0%	59,6%	3,7%
20.	SZIE-GTKK	36,6	23	18	17,4%	350,5	5,6%	44,4%	66,7%	0,0%
21.	KRE-ÁJK	*	52	61	25,0%	355,5	23,0%	57,4%	65,6%	3,3%
22.	METU-ÜKT	36,3	208	235	63,0%	336,3	2,6%	58,7%	77,0%	8,9%
23.	MILTON	35,9	26	15	19,2%	341,6	13,3%	60,0%	66,7%	0,0%
24.	EDUTUS	35,6	52	46	69,2%	338,7	2,2%	60,9%	71,7%	6,5%
25.	PE-GKZ	35,5	106	76	36,8%	378,1	38,2%	43,4%	68,4%	6,6%
26.	NYE	35,2	44	25	15,9%	372,3	36,0%	60,0%	68,0%	4,0%
27.	DUE	33,7	26	13	7,7%	355,5	7,7%	30,8%	53,8%	0,0%
28.	GFE-GK	33,3	22	13	22,7%	360,5	30,8%	38,5%	61,5%	0,0%
29.	KJE	32,3	63	70	81,0%	332,8	1,4%	52,9%	72,9%	4,3%

EJF Az intézményben a képzési terület nappali munkarendű képzéseire 10 főnél kevesebb a felvett hallgató, ezért a rangsorban nem szerepel.

ELTE-GTI DPR-adatok nem állnak rendelkezésre, a vizsgálat időpontjában nem volt elegendő végzett. Az oktatói FIR-adatok egy része nem áll rendelkezésre.

GDF Az intézményben a képzési terület nappali munkarendű képzéseire 10 főnél kevesebb a felvett hallgató, ezért a rangsorban nem szerepel.

KRE-ÁJK DPR-adatok nem állnak rendelkezésre, a vizsgálat időpontjában nem volt elegendő végzett.

PE-GKZ A kar 2020 júliusáig a BGE része volt, BGE-GKZ néven.

PTE-KPVK A karon a képzési terület nappali munkarendű képzéseire 10 főnél kevesebb a felvett hallgató, ezért a rangsorban nem szerepel.

Tanulmányi versenyért többletpontot szerzők aránya	Tudományos fokozattal rendelkező oktatók és tanárok aránya	Kutatói státuszban foglalkoztatottak aránya az oktatói állományhoz képest	Első helyes jelentkezők közül a szomszédos és távolabbi megyékből jelentkezők aránya	Külföldi hallgatók aránya a képzési területen	Külföldön részképzésben résztvevők aránya a képzési területen	Végzettek havi bruttó átlagjövedelme	Végzettek havi bruttó összjövedelmének mediánja	Végzettek közül felsőfokú végzettséget igénylő munkakörben foglalkoztatottak aránya
3,6%	73,0%	6,4%	40,0%	10,6%	2,7%	398 453 Ft	371 332 Ft	85,0%
2,4%	*	*	45,9%	1,5%	0,9%	*	*	*
0,3%	83,3%	22,8%	48,6%	7,7%	0,0%	326 752 Ft	290 293 Ft	78,3%
0,5%	52,2%	6,1%	41,4%	3,8%	1,4%	379 674 Ft	378 659 Ft	78,2%
1,5%	62,0%	4,8%	54,2%	8,6%	0,7%	380 096 Ft	368 247 Ft	73,9%
0,7%	70,2%	10,9%	53,2%	14,7%	1,6%	326 323 Ft	321 875 Ft	74,7%
0,6%	85,2%	3,1%	49,4%	10,3%	0,3%	236 257 Ft	221 077 Ft	62,7%
0,3%	55,5%	5,5%	50,8%	3,1%	0,4%	387 062 Ft	373 610 Ft	69,3%
1,7%	94,3%	0,0%	50,7%	8,7%	0,3%	281 575 Ft	266 791 Ft	62,2%
0,3%	84,4%	1,3%	51,7%	6,6%	0,6%	276 907 Ft	253 046 Ft	56,9%
0,0%	81,3%	3,0%	56,2%	7,5%	0,1%	279 263 Ft	256 492 Ft	60,9%
0,3%	45,2%	2,4%	43,6%	7,0%	0,8%	298 330 Ft	282 871 Ft	61,0%
0,0%	73,6%	7,0%	23,0%	13,8%	0,3%	292 840 Ft	283 416 Ft	80,8%
0,4%	67,1%	1,4%	10,7%	3,0%	0,1%	292 192 Ft	278 410 Ft	65,6%
0,0%	69,0%	0,0%	53,5%	8,7%	0,0%	246 082 Ft	223 018 Ft	60,7%
0,0%	75,8%	8,3%	41,3%	0,8%	0,3%	251 213 Ft	235 666 Ft	62,0%
0,0%	55,6%	10,0%	30,6%	1,0%	1,0%	311 044 Ft	285 504 Ft	72,6%
0,0%	60,6%	1,8%	36,3%	10,0%	0,1%	270 814 Ft	254 327 Ft	57,8%
0,0%	60,8%	0,0%	39,5%	4,5%	0,0%	313 470 Ft	299 671 Ft	78,5%
0,0%	80,0%	2,2%	30,4%	8,4%	0,3%	252 616 Ft	217 145 Ft	82,6%
0,0%	92,3%	8,2%	38,5%	1,3%	0,0%	*	*	*
0,4%	62,9%	1,4%	32,7%	12,6%	0,1%	274 829 Ft	236 758 Ft	55,1%
0,0%	77,5%	0,0%	11,5%	0,8%	0,0%	306 337 Ft	279 716 Ft	65,0%
0,0%	55,8%	1,9%	21,2%	15,2%	0,2%	286 931 Ft	277 226 Ft	62,4%
0,0%	42,3%	0,0%	28,3%	0,0%	0,0%	273 657 Ft	256 957 Ft	66,2%
0,0%	61,8%	1,0%	6,8%	7,9%	0,0%	230 866 Ft	208 278 Ft	60,0%
0,0%	56,5%	5,2%	42,3%	21,3%	0,0%	252 242 Ft	248 590 Ft	65,0%
0,0%	63,2%	0,0%	4,5%	0,0%	0,0%	254 147 Ft	229 000 Ft	77,0%
0,0%	62,7%	0,0%	19,0%	14,0%	0,3%	234 346 Ft	233 326 Ft	47,0%

SZIE-GK A karon a képzési terület nappali munkarendű képzéseire 10 főnél kevesebb a felvett hallgató, ezért a rangsorban nem szerepel.

A kar 2020 júliusáig a PE része volt, PE-GK néven.

SZIE-GTKK A kar 2020 júliusáig a Kaposvári Egyetem része volt, KE-GTK néven.

TPF Az intézményben a képzési terület nappali munkarendű képzéseire 10 főnél kevesebb a felvett hallgató, ezért a rangsorban nem szerepel.

WSUF Az intézményben a képzési terület nappali munkarendű képzéseire 10 főnél kevesebb a felvett hallgató, ezért a rangsorban nem szerepel.

* Nem közlünk összesített pontszámot, mert az adott kamál nem áll rendelkezésre minden indikátorérték. Ezen karok sorrendi helyének megállapítása a minden kamál rendelkezésre álló indikátorok összevetésével történt.

Bekerülési esélyek

A közel 11 ezer felvételizőből, aki a gazdaságtudományok képzési területet választotta első helyen, több mint 8300-at vettek fel. Közülük kétezernél is többen a Corvinust választották, de a BGE PSZK-ra és az ELTE GTI-re is sokan jelentkeztek. A gazdálkodás és menedzsment alapszak évek óta a legnépszerűbb, közel 3500-an felvételiztek ide, de a kereskedelem és marketing szak is több mint 2200 jelentkezőt fogadott első helyen. A turizmus-vendéglátás volt a harmadik legnépszerűbb. Gazdálkodás és menedzsment szakra végül közel 2650, kereskedelem és marketingre 1500-nál több, turizmus-vendéglátás szakra mintegy 1300 hallgató került be. Ezeken a szakokon is van lehetőség a nemzetközi kapcsolatépítésre: jó pár egyetem diákjainak több mint 10 százaléka külföldi.

Ponthatárok

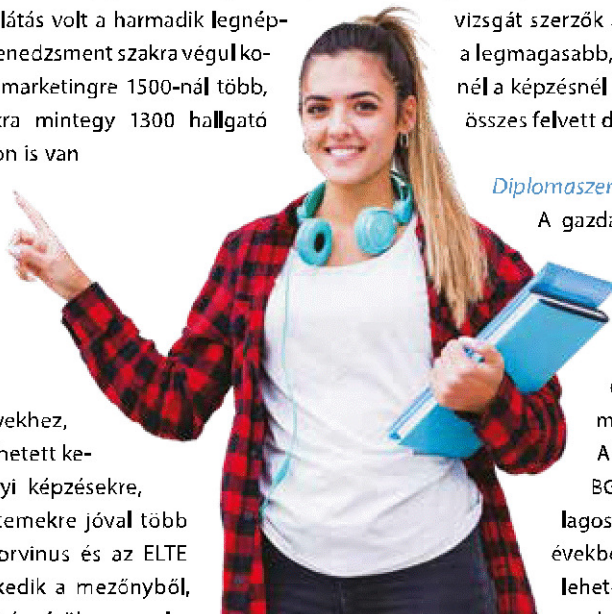
Hasonlóan a korábbi évekhez, 280 ponttal az idén is be lehetett kerülni a gazdaságtudományi képzésekre, de a legnépszerűbb egyetemekre jóval több pont volt szükséges. A Corvinus és az ELTE GTI egyértelműen kiemelkedik a mezőnyből, 400 pont alatt egyik alapképzésükre sem lehetett bejutni. Ebből adóan a felvett hallgatók pontátlaga is messze meghaladja a 400-at, amihez az kellett, hogy szinte mindegyiknek volt középfokú komplex nyelvvizsgálója és döntő többségüknek jeles emelt szintű érettségije. Gazdálkodási és menedzsment szakon a legtöbb tanulót a Corvinus vette fel, 554-et, 85 százalékkal – hasonlóan az ELTE GTI-hez – jeles emelt szintű érettségit is szerzett. A középfokú nyelvvizsga szintén alapvető elvárás, a már említett két intézmény mellett az SZTE, a DE és a BME hallgatóinak is több mint 90 százaléka nyelvvizsgával jutott be. Kereskedelem és marketing képzésre ugyancsak a Corvinuson és az ELTE GTI-n kellett a legtöbb

pontot szerezni, több mint 400-at, és középfokú komplex nyelvvizsga, illetve jeles emelt szintű érettségi kellett szinte minden bejutónak. A PTE, a BGE és az SZTE hallgatóinak ennél kevesebb pont és valamivel rosszabb érettségi is elegendő lehetett, de a középfokú komplex nyelvvizsga itt is szinte általános. A turizmus-vendéglátás alapszak esetén – az ELTE GTI nem hirdeti ezt a képzést – a Corvinus diákjainak teljesítménye emelkedik ki. Ugyanakkor a felsőfokú (C1) nyelvvizsgát szerzők aránya az ME-GTK-n és a PTE-GTK-n a legmagasabb, 25 százalékkal. A legtöbb hallgatót ennél a képzésnél a BGE KVIK fogadta, 614-et, tehát az összes felvett diák felét.

Diplomaszerzés után

A gazdaságtudományi diploma nagyon jól hasznosítható, nem csoda, ha a végzettségnek csak a 28 százaléka tanul tovább mesterszakon. A döntő többség dolgozni kezd (66 százalékkal) és vannak, akik munka mellett tanulnak tovább (9 százalékkal). A budapesti képzőhelyek (Corvinus, BGE, BME) végzettjeinek kezdő bére átlagosan 400 ezer forint körül volt az elmúlt években, de a többi egyetem végzőseit is jó lehetőségek várják. A három bemutatott szak közül csak a turizmus-vendéglátásra

járók várható bére alacsonyabb némileg. A vidéki egyetemek közül a PTE, az SZTE, a győri SZE vagy az ME átlagos kezdő bére is meghaladja a 300 ezer forintot a gazdálkodási és menedzsment szakon. Fontos tudni, hogy milyen munkát találnak a végzősök. A gazdálkodási és menedzsment szak hallgatói főleg menedzserként, tanácsadóként vagy ügyintézőként, a kereskedelem és marketing szakos hallgatók elsősorban marketingmunkatársként, menedzserként vagy marketingmenedzserként, míg a turizmus-vendéglátáson diplomázók asszisztensként, menedzserként vagy rendezvényszervezőként helyezkednek el.





Gazdaságtudományok képzési terület

Rang-hely	Intézmény neve	Összesített pontszám	Első helyes jelentkezők száma	Felvettek száma	Felvételi ponthatár	Felvettek pontátlaga	400-nál magasabb pontszámmal felvettek aránya	Legalább egy tárgyból jeles értekelésű emelt szintű érettségivel bejutottak aránya	Legalább egy nyelvből legalább komplex középfokú nyelvvizsgának megfelelő nyelvtudás
-----------	----------------	----------------------	-------------------------------	-----------------	---------------------	----------------------	---	--	--

GAZDÁLKODÁSI ÉS MENEDZSMENT

1.	CORVINUS	57,9	777	554	400	448,3	96,6%	85,0%	98,9%
2.	ELTE-GTI	*	344	186	476	431,2	100,0%	84,9%	97,8%
3.	DE-GTK	51,7	215	121	369	416,5	75,2%	78,5%	94,2%
4.	SZTE-GTK	51,2	223	157	337	408,1	63,7%	65,6%	91,7%
5.	PTE-KTK	49,6	209	146	300	391,6	47,3%	69,9%	86,3%
6.	BME-GTK	48,1	260	300	320	401,3	55,7%	75,0%	93,3%
7.	SZE-GK	46,7	210	160	280	395,1	52,5%	64,4%	85,6%
8.	BGE-PSZK	46,3	543	482	320	390,7	44,6%	68,0%	85,5%
9.	SOE-LKK	44,7	19	14	280	402,4	50,0%	42,9%	85,7%
10.	PE-GTK	44,3	50	40	280	375,8	42,5%	55,0%	70,0%
11.	ME-GTK	42,7	84	67	287	382,3	44,8%	71,6%	80,6%
12.	SZIE-GTK	41,9	32	18	280	370,7	22,2%	55,6%	77,8%
13.	EKE-GTK	40,4	44	27	280	365,3	29,6%	51,9%	63,0%
14.	ELTE-TÁTK	39,7	25	18	297	367,1	22,2%	72,2%	83,3%
15.	NJE-GTK	*	69	56	280	366,3	19,6%	57,1%	69,6%
16.	IBS	38,7	45	41	284	343,5	9,8%	65,9%	75,6%
17.	METU-ÜKT	37,0	33	56	280	331,1	1,8%	46,4%	67,9%
18.	EDUTUS	36,7	13	11	280	343,2	0,0%	63,6%	72,7%
19.	KJE	36,5	17	19	280	333,7	0,0%	57,9%	84,2%
20.	OE-KGK	36,4	61	63	280	337,9	11,1%	36,5%	55,6%
21.	PE-GKZ	35,7	67	48	280	363,1	29,2%	41,7%	62,5%
22.	NYE	35,6	37	25	280	372,3	36,0%	60,0%	68,0%
23.	KRE-ÁJK	*	18	22	280	349,5	13,6%	50,0%	54,5%
24.	DUE	34,3	26	13	296	355,5	7,7%	30,8%	53,8%

Minden karnál az önköltséges képzés felvételi ponthatárát adtuk meg.

BGE-PSZK A magyar nyelvű képzés ponthatára.

CORVINUS Budapesti, magyar nyelvű képzés ponthatára.

EKE-GTK Egri képzés ponthatára.

EJF Az intézményben a nappali munkarendű képzésre 10 főnél kevesebb a felvett hallgató, ezért a rangsorban nem szerepel.

ELTE-GTI DPR-adatok nem állnak rendelkezésre, a vizsgálat időpontjában nem volt elegendő végzett.

Az oktatói FIR-adatok egy része nem áll rendelkezésre.

GDF

Az intézményben a nappali munkarendű képzésre 10 főnél kevesebb a felvett hallgató, ezért a rangsorban nem szerepel.

GFE-GK

A karon a nappali munkarendű képzésre 10 főnél kevesebb a felvett hallgató, ezért a rangsorban nem szerepel.

KJE

Budapesti, magyar nyelvű képzés ponthatára.

KRE-ÁJK

DPR-adatok nem állnak rendelkezésre, a vizsgálat időpontjában nem volt elegendő végzett.

METU-ÜKT

A magyar nyelvű képzés ponthatára.

TURIZMUS-VENDÉGLÁTÁS

1.	CORVINUS	52,1	187	96	401	430,3	89,6%	76,0%	97,9%
2.	PTE-KTK	*	94	53	302	384,2	37,7%	62,3%	83,0%
3.	PE-GTK	42,6	56	28	280	379,5	42,9%	57,1%	82,1%
4.	SZE-GK	42,5	98	60	280	384,8	45,0%	58,3%	90,0%
5.	SOE-LKK	*	23	17	280	387,2	41,2%	29,4%	100,0%

A három legnépszerűbb szak rangsorai

	Legalább egy nyelvből legalább komplex felsőfokú nyelvvizsgának megfelelő nyelvtudás	Tanulmányi versenyért többletpontot szerzők aránya	Tudományos fokozattal rendelkező oktatók és tanárok aránya	Kutatói státuszban foglalkoztattottak aránya az oktatói állományhoz képest	Első helyes jelentkezők közül a szomszédos vagy távolabbi megyékből jelentkezők aránya	Külföldi hallgatók aránya	Külföldön részképzésben résztvevők aránya	Végzettek havi bruttó átlagjövedelme	Végzettek havi bruttó összjövedelmének mediánja	Végzettek közül felsőfokú végzettséget igénylő munkakörben foglalkoztattottak aránya
	23,3%	4,3%	73,0%	6,4%	39,1%	6,5%	2,2%	409 851 Ft	378 151 Ft	89,4%
	16,1%	1,6%	n. a.	n. a.	43,0%	2,0%	0,4%	n. a.	n. a.	n. a.
	9,1%	0,8%	85,2%	3,1%	48,8%	34,7%	0,5%	243 818 Ft	244 159 Ft	77,1%
	19,1%	1,3%	70,2%	10,9%	52,0%	20,5%	1,2%	334 444 Ft	325 491 Ft	75,0%
	13,0%	0,0%	83,3%	22,8%	42,1%	10,3%	0,0%	319 523 Ft	309 167 Ft	83,9%
	17,0%	0,0%	52,2%	6,1%	37,3%	1,3%	1,1%	380 737 Ft	379 750 Ft	77,6%
	13,1%	0,6%	84,4%	1,3%	47,1%	4,0%	0,8%	330 918 Ft	301 590 Ft	63,4%
	9,5%	0,4%	55,5%	5,5%	50,8%	2,9%	0,8%	378 085 Ft	372 939 Ft	72,8%
	21,4%	7,1%	94,3%	0,0%	57,9%	0,7%	0,0%	278 901 Ft	263 424 Ft	47,2%
	2,5%	0,0%	81,3%	3,0%	58,0%	23,6%	0,0%	285 832 Ft	284 709 Ft	68,5%
	16,4%	0,0%	67,1%	1,4%	7,1%	0,0%	0,0%	324 600 Ft	313 926 Ft	81,0%
	11,1%	0,0%	60,6%	1,8%	46,9%	29,1%	0,0%	305 639 Ft	312 064 Ft	62,9%
	3,7%	0,0%	69,0%	0,0%	50,0%	14,9%	0,0%	271 294 Ft	236 279 Ft	78,6%
	16,7%	0,0%	73,6%	7,0%	8,0%	0,9%	0,0%	272 957 Ft	244 002 Ft	67,4%
	7,1%	0,0%	75,8%	8,3%	43,5%	0,5%	0,0%	n. a.	n. a.	n. a.
	12,2%	0,0%	55,6%	10,0%	28,9%	1,0%	1,0%	305 094 Ft	274 667 Ft	71,2%
	8,9%	0,0%	62,9%	1,4%	39,4%	14,6%	0,1%	316 181 Ft	280 395 Ft	65,2%
	9,1%	0,0%	55,8%	1,9%	15,4%	17,2%	0,0%	301 963 Ft	296 081 Ft	71,2%
	5,3%	0,0%	62,7%	0,0%	23,5%	11,7%	0,3%	252 915 Ft	235 513 Ft	77,0%
	4,8%	0,0%	60,8%	0,0%	39,3%	1,0%	0,0%	346 832 Ft	342 602 Ft	79,5%
	6,3%	0,0%	42,3%	0,0%	22,4%	0,0%	0,0%	292 723 Ft	266 053 Ft	88,5%
	4,0%	0,0%	61,8%	1,0%	5,4%	11,2%	0,0%	232 841 Ft	216 314 Ft	62,3%
	0,0%	0,0%	92,3%	8,2%	33,3%	2,4%	0,0%	n. a.	n. a.	n. a.
	0,0%	0,0%	56,5%	5,2%	42,3%	28,2%	0,0%	252 242 Ft	248 590 Ft	65,0%

MILTON Az intézményben a nappali munkarendű képzésre 10 főnél kevesebb a felvett hallgató, ezért a rangsorban nem szerepel.

NJE-GTK DPR-adatok nem állnak rendelkezésre, a vizsgálat időpontjában nem volt elegendő végzett.

PE-GKZ A kar 2020 júliusáig a BGE része volt, BGE-GKZ néven.

PE-GTK A magyar nyelvű képzés ponthatára.

PTE-KTK A magyar nyelvű képzés ponthatára.

SZE-GK A magyar nyelvű képzés ponthatára.

SZIE-GTK A magyar nyelvű képzés ponthatára.

SZTE-GTK A magyar nyelvű képzés ponthatára.

TPF Az intézményben a nappali munkarendű képzésre 10 főnél kevesebb a felvett hallgató, ezért a rangsorban nem szerepel.

WSUF Az intézményben a nappali munkarendű képzésre 10 főnél kevesebb a felvett hallgató, ezért a rangsorban nem szerepel.

* Nem közlünk összesített pontszámot, mert az adott kamál nem áll rendelkezésre minden indikátorérték. Ezen karok sorrendi helyének megállapítása a minden kamál rendelkezésre álló indikátorok összesítésével történt.

	18,8%	2,1%	73,0%	6,4%	36,9%	2,1%	1,5%	328 938 Ft	314 585 Ft	75,8%
	24,5%	1,9%	83,3%	22,8%	62,8%	4,7%	0,0%	n. a.	n. a.	n. a.
	7,1%	0,0%	81,3%	3,0%	60,7%	12,4%	0,0%	247 477 Ft	224 854 Ft	47,9%
	13,3%	0,0%	84,4%	1,3%	64,3%	4,9%	0,5%	214 071 Ft	188 464 Ft	41,3%
	11,8%	0,0%	94,3%	0,0%	60,9%	9,8%	1,6%	n. a.	n. a.	n. a.



Gazdaságtudományok képzési terület

Ranghely	Intézmény neve	Összesített pontszám	Első helyes jelentkezők száma	Felvettek száma	Felvételi ponthatár	Felvettek pontátlaga	400-nál magasabb pontszámmal felvettek aránya	Legalább egy tárgyból jeles értékelésű emelt szintű érettségivel bejutottak aránya	Legalább egy nyelvből legalább komplex középfokú nyelvvizsgának megfelelő nyelvtudás
----------	----------------	----------------------	-------------------------------	-----------------	---------------------	----------------------	---	--	--

TURIZMUS-VENDÉGLÁTÁS

6.	BGE-KVIK	41,3	782	614	280	382,5	44,3%	68,6%	86,8%
7.	SZTE-GTK	*	147	104	282	374,3	29,8%	57,7%	84,6%
8.	DE-GTK	40,0	124	81	280	377,1	42,0%	58,0%	90,1%
9.	EKE-GTK	39,4	51	22	280	384,7	36,4%	59,1%	86,4%
10.	SZIE-GTK	36,0	56	41	280	357,7	24,4%	53,7%	75,6%
11.	METU-ÜKT	35,3	69	64	282	332,4	1,6%	64,1%	82,8%
12.	ELTE-TÁTK	*	14	10	321	371,2	10,0%	50,0%	80,0%
13.	ME-GTK	35,0	43	24	288	363,7	25,0%	54,2%	87,5%
14.	KJE	32,4	29	36	280	334,6	2,8%	55,6%	75,0%
15.	EDUTUS	31,8	17	17	280	337,9	5,9%	64,7%	70,6%

Minden karnál az önköltséges képzés felvételi ponthatárát adtuk meg.

BGE-KVIK A magyar nyelvű képzés ponthatára.

CORVINUS Budapesti képzés ponthatára.

ELTE-TÁTK A képzést a karon a 2020A eljárásban hirdették meg először, ezért a FIR hallgatói és a végzett diákok pályakövetési adatai még nem állnak rendelkezésre.

GDF Az intézményben a nappali munkarendű képzésre 10 főnél kevesebb a felvett hallgató, ezért a rangsorban nem szerepel.

METU-ÜKT A magyar nyelvű képzés ponthatára.

NYE Az intézményben a nappali munkarendű képzésre 10 főnél kevesebb a felvett hallgató, ezért a rangsorban nem szerepel.

PTE-KTK DPR-adatok nem állnak rendelkezésre, a vizsgálat időpontjában nem volt elegendő végzett.

A magyar nyelvű képzés (állami ösztöndíjas és önköltséges) ponthatárai.

KERESKEDELEM ÉS MARKETING

1.	CORVINUS	56,3	231	116	402	448,5	100,0%	80,2%	100,0%
2.	ELTE-GTI	*	323	190	428	429,6	100,0%	85,8%	98,9%
3.	PTE-KTK	48,3	137	91	301	383,7	45,1%	57,1%	82,4%
4.	BGE-KVIK	46,6	121	112	285	377,2	37,5%	78,6%	96,4%
5.	SZTE-GTK	45,4	185	145	290	384,8	44,1%	55,2%	80,0%
6.	BGE-KKK	44,2	532	437	307	380,1	35,0%	62,0%	84,7%
7.	DE-GTK	43,9	202	100	351	404,2	52,0%	72,0%	90,0%
8.	SZE-GK	43,2	129	89	280	377,3	43,8%	51,7%	83,1%
9.	ELTE-TÁTK	*	16	11	318	369,2	36,4%	54,5%	81,8%
10.	PE-GTK	*	49	31	280	369,5	35,5%	45,2%	71,0%
11.	METU-ÜKT	38,9	64	62	280	334,5	4,8%	56,5%	74,2%
12.	SZIE-GTK	36,6	36	26	280	358,5	15,4%	46,2%	73,1%
13-14.	OE-KGK	36,1	63	46	280	348,6	15,2%	54,3%	65,2%
13-14.	ME-GTK	36,1	84	50	288	361,4	34,0%	52,0%	68,0%
15.	EDUTUS	35,9	21	18	280	336,7	0,0%	55,6%	72,2%
16.	NJE-GTK	35,5	30	25	280	342,1	8,0%	48,0%	64,0%

Minden karnál az önköltséges képzés felvételi ponthatárát adtuk meg.

BGE-KVIK A karon a képzést csak angol nyelven hirdették meg.

EDUTUS Budapesti képzés ponthatára.

EKE-GTK A karon a nappali munkarendű képzésre 10 főnél kevesebb a felvett hallgató, ezért a rangsorban nem szerepel.

ELTE-GTI DPR-adatok nem állnak rendelkezésre, a vizsgálat időpontjában nem volt elegendő végzett. Az oktatói FIR-adatok egy része nem áll rendelkezésre.

ELTE-TÁTK DPR-adatok nem állnak rendelkezésre, a vizsgálat időpontjában nem volt elegendő végzett.

A három legnépszerűbb szak rangsorai

Legalább egy nyelvből legalább komplex felsőfokú nyelvvizsgának megfelelő nyelvtudás	Tanulmányi versenyért többletpontot szerzők aránya	Tudományos fokozattal rendelkező oktatók és tanárok aránya	Kutatói státuszban foglalkoztatottak aránya az oktatói állományhoz képest	Első helyes jelentkezők közül a szomszédos vagy távolabbi megyékből jelentkezők aránya	Külföldi hallgatók aránya	Külföldön részképzésben résztvevők aránya	Végzettek havi bruttó átlagjövedelme	Végzettek havi bruttó összjövedelmének mediánja	Végzettek közül felsőfokú végzettséget igénylő munkakörben foglalkoztatottak aránya
12,5%	0,3%	45,2%	2,4%	44,4%	6,0%	1,2%	283 640 Ft	266 842 Ft	52,6%
18,3%	0,0%	70,2%	10,9%	57,8%	n. a.	n. a.	n. a.	n. a.	n. a.
11,1%	0,0%	85,2%	3,1%	51,6%	1,5%	0,7%	190 653 Ft	191 860 Ft	37,3%
4,5%	0,0%	69,0%	0,0%	54,9%	14,0%	0,0%	204 728 Ft	202 059 Ft	41,5%
7,3%	0,0%	60,6%	1,8%	30,4%	5,8%	0,0%	239 916 Ft	231 116 Ft	55,6%
12,5%	0,0%	62,9%	1,4%	27,5%	12,7%	0,1%	235 489 Ft	223 400 Ft	47,3%
0,0%	0,0%	73,6%	7,0%	28,6%	n. a.	n. a.	n. a.	n. a.	n. a.
25,0%	0,0%	67,1%	1,4%	7,0%	1,1%	0,0%	219 397 Ft	206 195 Ft	40,5%
2,8%	0,0%	62,7%	0,0%	13,8%	22,8%	0,4%	230 776 Ft	230 836 Ft	41,0%
0,0%	0,0%	55,8%	1,9%	29,4%	3,9%	0,0%	228 287 Ft	202 822 Ft	36,5%

PE-GTK A veszprémi, magyar nyelvű képzés ponthatára.

SOE-LKK DPR-adatok nem állnak rendelkezésre, a vizsgálat időpontjában nem volt elegendő végzett.

SZIE-GK A karon a nappali munkarendű képzésre 10 főnél kevesebb a felvett hallgató, ezért a rangsorban nem szerepel.

A kar 2020 júliusáig a PE része volt, PE-GK néven.

SZIE-GTK Budapesti képzés ponthatára.

SZTE-GTK A képzést a karon a 2020Á eljárásban hirdették meg először, ezért a FIR hallgatói és a végzett diákok pályakövetési adatai még nem állnak rendelkezésre. A magyar nyelvű képzés ponthatára.

* Nem közlünk összesített pontszámot, mert az adott karnál nem áll rendelkezésre minden indikátorérték. Ezen karok sorrendi helyének megállapítása a minden karnál rendelkezésre álló indikátorok összevetésével történt.

20,7%	0,9%	73,0%	6,4%	39,0%	1,5%	2,3%	378 468 Ft	351 006 Ft	90,6%
14,2%	1,6%	n. a.	n. a.	44,6%	1,7%	0,8%	n. a.	n. a.	n. a.
13,2%	0,0%	83,3%	22,8%	50,4%	0,0%	0,0%	375 278 Ft	239 909 Ft	70,0%
27,7%	0,0%	45,2%	2,4%	38,8%	10,6%	0,4%	332 609 Ft	333 313 Ft	80,3%
11,0%	0,0%	70,2%	10,9%	53,5%	5,6%	3,3%	302 811 Ft	304 932 Ft	77,9%
8,0%	0,2%	62,0%	4,8%	52,8%	0,8%	0,3%	327 274 Ft	324 918 Ft	78,0%
9,0%	0,0%	85,2%	3,1%	48,5%	5,5%	0,0%	200 063 Ft	190 000 Ft	57,1%
12,4%	0,0%	84,4%	1,3%	49,6%	1,7%	0,7%	263 885 Ft	252 036 Ft	68,0%
0,0%	0,0%	73,6%	7,0%	43,8%	0,0%	0,0%	n. a.	n. a.	n. a.
3,2%	0,0%	81,3%	3,0%	51,0%	1,1%	0,0%	n. a.	n. a.	n. a.
6,5%	1,6%	62,9%	1,4%	34,4%	7,4%	0,0%	344 394 Ft	257 852 Ft	72,8%
7,7%	0,0%	60,6%	1,8%	47,2%	2,0%	0,0%	284 574 Ft	284 541 Ft	53,8%
2,2%	0,0%	60,8%	0,0%	39,7%	0,9%	0,0%	252 955 Ft	241 781 Ft	76,7%
8,0%	0,0%	67,1%	1,4%	7,1%	0,6%	0,0%	271 350 Ft	269 659 Ft	67,5%
11,1%	0,0%	55,8%	1,9%	19,0%	27,6%	0,5%	265 945 Ft	250 348 Ft	66,7%
12,0%	0,0%	75,8%	8,3%	40,0%	0,0%	0,0%	211 548 Ft	202 772 Ft	66,0%

PE-GTK DPR-adatok nem állnak rendelkezésre, a vizsgálat időpontjában nem volt elegendő végzett.

SOE-LKK A karon a nappali munkarendű képzésre 10 főnél kevesebb a felvett hallgató, ezért a rangsorban nem szerepel.

SZIE-GTK A karon a nappali munkarendű képzésre 10 főnél kevesebb a felvett hallgató, ezért a rangsorban nem szerepel.

A kar 2020 júliusáig a Kaposvári Egyetem része volt, KE-GTK néven.

WSUF Az intézményben a nappali munkarendű képzésre 10 főnél kevesebb a felvett hallgató, ezért a rangsorban nem szerepel.

* Nem közlünk összesített pontszámot, mert az adott karnál nem áll rendelkezésre minden indikátorérték. Ezen karok sorrendi helyének megállapítása a minden karnál rendelkezésre álló indikátorok összevetésével történt.