

Gyuláról a kolbász, a pálinka és a vár jut elsőként a magyar ember eszébe. Ezért lett az itteni erődítmény a Nemzeti Várprogram kiemelt helyszíne. A jövőben még inkább az lesz, hiszen a Szigeterőd program keretében rekonstruálják a hajdani palánkfal egy részét és a vizesárkot. Hiteles történelmi rekonstrukcióra készülnek, nem hollywoodi díszlet építésére.



Fotó: Katona Vanda

MŰEMLÉK – Rekonstruálják a gyulai vár palánkfalát, és csónakázhatóvá teszik a hajdani vizesárkot

# Csontváz az előszobában

GURZÓ

Zöld mezőn vörös téglavár magasodik. Kihívó merészséggel uralja a tájat. Paolo Mirandola olasz építész tervei alapján kőművesek égetett téglák ezreiből bővítették, húzták fel komor falait. A vár körül elterülő gyepek és a ritkás facsoport az időt idézi, amikor csatazaj verte fel a csendet, és a levegőben lóporfüst terjengett Gyula városában. Most már csak szelid és távoli zene szűrődik át a lombokon. A várral szemközt kilenc emelet magasra szökken a hotel két toronypalotája, amely a modern építészeti formanyelvvel felveszi Mirandola mester stílusos építményével.

A régi várak elenyésző részét ma is használják a gyulaiak és az ide látogatók, rajta török vízi járművek helyett csónakokkal, vízbiciklikkel lehet közlekedni. Nem messze innen a Gyulai Várszínház játszóhelye nyúlik be nyaranta a víztükről fölé. De már nem sokáig lesz ez így. A gyulai rendezvényter és sok minden más is a környéken új formát és funkciót nyer a Nemzeti Várprogram kiemelt helyszíneként, a Szigeterőd program keretében.

A palánkvár helyreállítása 2014 márciusában került újból középpontba. Ekkor alakult ki, hogy a Szigeterőd program a palánkerősítések és az egykori Körös-mederből kialakított várak rekonstrukcióját fogja jelenteni. A fiókokból is előkerültek az előzmények, hiszen az ötlet több évtizede létezik. Ifj. Halmos Béla népzenekutató édesapja, id. Halmos Béla gyulai építész már 1957-ben megrajzolta a várak újbóli kialakításának tervét, nem is akárhogyan: a meder nyomvonalát gyakorlatilag centire pontosan jó helyre lőtte be az eredetihöz képest. Munkája a téglavár akkori műemléki helyreállításának része volt. A palánkot ekkor Parádi Nándor elemezte részésként, számos értékes információt hagyva az utókorra.

Aki járt Gyulán, biztosan fel tudja idézni a téglakeresztmenny jellegzetes sziluettjét, azt viszont kevesebben tudják, hogy az épület jelen-

legi állapotánál sokkal nagyobb kiterjedésű volt. A várkert néhány pontján máig jól látszanak az egykori körvonalak. Ezek közé tartozik a kastély Török-tornya, a vár rondellája, körbástyája melletti gödör, a Csónakázótó és a Kapus híd, amely átjárást biztosít a belváros felé.

## Védelmi vonalak

A legutóbbi kutatások során a Szegedi Tudományegyetem Természeti Földrajz és Geoinformatika Tanszékének munkatársai már minden lehetséges régészeti eljárást bevetettek, hogy hiteles adatokhoz jussanak. A 2015-ben megkezdett feltárásokon végeztek archeomágneses vizsgálatokat, georadaros méréseket és térképező földtani mikrofúrásokat is. Ezek alapján jelölték ki a régészeti feltárások helyszíneit. Az általuk alkalmazott beavatkozásokkal kellő pontossággal meg lehet határozni a vár külső védelmi vonalainak kontúrját, de olyan információkhoz is hozzájuttattak, amelyekről korábban csak sejtéseik voltak.

A sors úgy hozta, hogy egy ideig egyazon szálláshelyen laktam az ásatási szakemberekkel, így beláthatam tevékenységükbe. Az épület, amelyet múzeumi raktárként is használnak, nemcsak sáros cipőkkel, munkaeszközökkel, többkilónyi cseréptöredékekkel volt tele, de még három csontvázzal is össze kellett barátkoznom. Nem volt könnyű úgy elaludni, hogy tudtam, bedobozolva várnak vizsgálatokra az előszobában, főként, amikor egyedül maradtam éjszaka a házban.

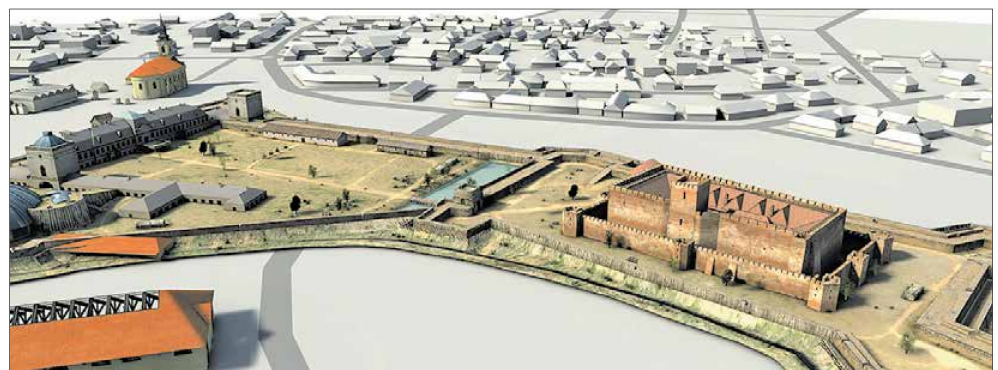
A projekt munkatársainak más okozott meglepetést. Például az, hogy megcáfolták azt a történelmi feltételezést, mely szerint a belső vár körülvevő palánkvárat már az 1700-as évek elején lerombolták. Most bizonyosságot nyert, ezt csak a XIX. században szüntették meg.

A kastélyt és a várat összekötő rendezvényter alatt lelték meg a várat és a palánkvárat kettősztő árkot, amelynek méretei jelentősen meghaladták az eredeti elképzeléseket. Liska András vezető régész szerint egyfajta igazolása ez a török ostromról szóló korabeli forrásoknak, ame-

lyek arról tudósítanak, hogy *Kerecsényi László* és a várvédők nagyjából kéthetes küzdelem után adták fel a huszárvárat 1566-ban, majd a belső vár területére húzódtak vissza. Ennek volt a város felőli védelmi vonala a várak, amelynek köszönhetően Kerecsényiek további hat hétig tartották a zsebendőnyi területet.

## Angol rózsza

A vár északi oldalán két bástyát ástak ki. Erre sem számítottak. Az előkerült leletek is káprázatosak. A belső várak déli partján feltárt egyik objektumban például posztjelölő ólomplombát találtak. Az 1558–1603 közötti idősakra keltezhető pecsét az Angliából importált minőségi posztó védjegye volt. Úgy kerülhetett ide, hogy a végvári zsoldos katonák posztóban kapták fizetségük egy részét. A plomba egyik oldalán Anglia régi címere, a másikon a Tudor-rózsza látható. A többi szelvényből török kori kerámia tárgyakat, a török étkezési kultúrához köthető tal-



A rekonstrukció látványterve

Forrás: Gyula Város Önkormányzata

pas tálak, kancsók és mázas edények töredékeit menthették ki, köztük távol-keletiekét és perzsákat. De tölgyfa cölöpöket, különböző méretű és tömegű ágyúgolyókat, eldeformálódott ólomgolyókat, XVI–XVII. századi nagy méretű harci fokost, a palánk építéséhez, javításához köthető vastárgyakat, többek között szekercét, fejszét, kapát, valamint ötven-hatvan centiméter hosszú kovácsolt paláncszegeket is borított az évszázados talaj. A bor- vagy víztárolásra használt bőrtömítést és a csontból esztergályozott csutorát, amelyet szintén innen ástak ki, az érdekességek között említik. A gazdag régészeti anyagot időszakos kiállításon mutatták be 2018-ban, a gyulai múzeum fennállásának százötvenedik évfordulóján. A török koriakból idén rendeztek kamaratárlatot.

A több éven át folyó ásás történetileg hiteles alapot biztosított a rekonstrukcióhoz, a Szigeterőd program terveinek előkészítéséhez. *Görgényi Ernő*, a település polgármestere azt mondta, mivel nem hollywoodi díszletet szeretnének építeni, a régészek munkája nélkülözhetetlen volt. Napjainkban nem folyik feltárás.

### Ami fontosabb a turistánál

A most soron lévő milliárdos beruházás a turizmusra és a fürdőváros fejlődésére lesz a legnagyobb hatással, hiszen megváltoztatja a terület arculatát és a közlekedés útvonalait. A Fehér-Körös hajdani medrében kialakítandó folyóág – amelyet teljes hosszában csónakázhatóvá szeretnének tenni – a fürdő nyári főbejárata irányából érkezik majd a várkertbe. Miután ez megvalósul, az Almásy-kastélyt vízen is körbe lehet majd járni. A folyóvíz fölél, a lakott városrészek felől a várkert irányába kisebb gyaloghidakat, átkelőket építenek. Autóval tehát ide, a vár és a kastély környékére ezt követően nem lehet behajítani. Az itteni parkolást mélygarázzsal ötvözött parkolóházzal váltanák ki egy közeli utcában. A módosítások miatt a gyulai nyár egyik vonzerejének számító tószínpad sem marad a jelenlegi helyén. Korábban még az is felmerült ötletként, hogy előnyös lenne felhúzni a vár környékére egy kőszínházat.

A fejlesztés másik fontos eleme az olimpiai paramétereknek megfelelő új sportuszoda-komplexum megépítése, mivel a folyóág a jelenlegi uszoda helyén térne vissza a várost átszelő flóvíz-csatornába. A létesítmény már régóta nincs jó állapotban, és a vízfelülete sem elegendő, ezért biztosan lebontják, az új építésére pedig mielőbb sort kerítenek. Abban bíznak, hogy ezzel a vízi sportok is fejlődnek a következő évtizedekben Gyulán, és az itt töltött vendégéjszakák száma is megnő. A tervek szerint a sportuszoda csatlakozni fog a turisták által kedvelt AquaPalotához, így az üzemeltetése hatékonyabb és olcsóbb lesz, mint a mostaninak.

A felforgató jellegű Szigeterőd projektet azért ösztönzik önkormányzati szinten, mert Gyulán ez a mondás járja: a turistánál csak egy a fontosabb, a visszatérő turista, amelynek vendéglátását költséghatékonyan, környezettudatos szolgáltatásokkal kívánják megoldani, fenntartani.

### BÉKÉS VELENCÉJE

A gyulai vár százharminc évig volt török kezén. A XVII. századi török utazó, *Evljia Cselebi* az erődöt befogadó, védelmező várost Velencéhez hasonlította. A házak kertje akkoriban a Körös valamelyik ágába torkolt, a lakosság hajón járt, maga a vár pedig beláthatatlan mocsarak között feküdt.

A töröktől 1694-ben foglalták vissza az erődítményt. Ezt követően császári őrség vigyázta. A Rákóczi-szabadságharc alatt fontos szerepet kapott. Katonásága számottevő lehetett, mivel *Károlyi Sándor* tábornok 1705 júniusában hiába ostromolta, nem tudta elfoglalni a császáriaktól, pedig felrobbantására alknákat is ásatott a falak alá.

Gyula vára 1720-ig az aradi várparancsnok igazgatása alá tartozott. Ezután részben adomány, részben vétel útján *Harruckern János György* udvari tanácsos birtokába került. Hadászati szerepet többet nem játszott. Lassanként gazdasági cselédek lakásává, terményraktárrá alakult. Később falai között működött a megyei pénztár és levéltár. Itt helyezték el a megye börtönét is.

Az Országos Műemlékvédelmi Felügyelőség 1957–1962 között helyreállította. Helyiségeit múzeum és időszakos kiállítások céljára rendezték be. Az erőd történetét bemutató állandó tárlat megújítása szintén napirenden szerepel. Kiemelt jelentőségű, mivel a vár a település legnépszerűbb turisztikai látványossága immár több évtizede.