

Dr. Fráter Loránd

# A SZEGEDI EGYETEM

(Konceptió-vázlat)

A Szegedi Egyetem, az Universitas létrejötte hosszas folyamat. Az előkészítése is évek óta tart, s újjáalakulásának ünnepélyes bejelentésére majd csak 1997 szeptemberében, a Kolozsvári Egyetem megalapításának 125 éves évfordulóján kerül sor. Az Universitas koncepciója nem mai keletű, de mivel a részletes terv eddig nem kapott nyilvánosságot, így a SZOTE Napló mellékleteként a teljes tervezetet közreadjuk. Egyes pontjain még változtatni, módosítani lehet, s az Egyetemi Tanács várja az ezirányú javaslatokat.



## II

*Az integráció érvrendszere*

- a laktanya-vagyon értelmes hasznosításához rengeteg pénz kell
- a szükséges forrásoknak csak egy (kisebb) része várható a Kormányzattól és a Világbanktól
- a szükséges összeg nagyobb részét a belső tartalékok felszabadításával és a tandíjbevételek fejlesztésre fordításával teremthetjük elő
- amennyiben a SZOTE-n már bevezetett és bevált hatékonyságfokozó intézkedéseket valamennyi tagintézményben végrehajtják, összességében évente mintegy 900 M Ft szabad rendelkezésű keret keletkezhet
- a belső tartalékok felszabadítása csak következetes és átgondolt racionalizálással valósítható meg, amire csakis a szoros integráció ad lehetőséget
- a szoros integráció a korábbi elképzelésektől eltérően, nem az oktatási tevékenység, hanem az azt kiszolgáló rendszerek (gazdasági igazgatás, hivatalok, személyzeti ügyek, jogi és igazgatási ügyek, könyvtár, informatika, questura, kollégiumok, közművelődés stb.) rövid távon történő egyesítését és korszerűsítését jelenti
- ebben a formában a vezetés az összevont pénzeszközök összehangolt, célratörő felhasználásával meglepően komoly felújítások és beruházások elvégzésére képes
- az összehangolt, nagyléptékű munkákhoz könnyebb költségvetésen kívüli partnereket találni, árengedményt elérni stb.
- jobb szervezéssel elsősorban nem az oktató személyzet, hanem az ellátó-kiszolgáló apparátus létszámát kell – és lehet – jelentősen (legalább 30–40%-kal) csökkenteni
- az elbürokratizálódott, kényelmes apparátus a karcsúsítás után hatékonyabban működik
- a racionalizálás során felszabaduló bértömeg jobb szakemberek jobb megfizetésére használható
- a működés hatékonyabbá tétele egyébként sem halasztható, mert a költségvetési elvonásokkal és a költségrobbanással másként nem lehet lépést tartani
- az attraktívabbá váló egyetem több hallgatót, jobb szakembereket, több beteget vonz, egyre versenyképesebb lesz – a halogatással viszont lemarad a versenyben
- a szerkezetváltáshoz szükséges egyszeri nagyberuházás elnyerésének valószínűsége a szoros integrációval javul
- a szerkezetváltáshoz szükséges költözködések összevonás nélkül aligha lehetségesek
- a hosszútávú egyetemi- és városfejlesztési tervek szoros integráció nélkül nem alakíthatók ki, mert a funkció szabja meg a fejlesztés helyét és irányát
- ahhoz, hogy a megoldás sikeres legyen, az összevonást gyorsan kell végrehajtani.

## KÖVETKEZTETÉSEK

Amennyiben helytálló az a kiindulás, hogy a felsőoktatási integráció legfőbb hatóereje nem valamiféle egyetemi eszményhez, történelmi hagyományhoz, vagy nyugati példához való hasonulási törekvés, hanem

- a felsőoktatás hosszútávú finanszírozási lehetőségeihez való alkalmazkodási kényszer,
  - a jogos hatékonyságfokozási elvárás teljesítésének egyetlen lehetséges útja,
  - melyhez a laktanya-vagyon felhasználásának sürgető volta
  - és a várható kormányzati és világbanki pénzeket túl
  - a hatékonyságnövekedésből adódó pénzeszközök ésszerű, fejlesztési célú felhasználásának lehetősége csatlakozik:
1. a lehetséges szervezeti formák közül a szövetségi típusú egyetem (tehát: EGYETEM – és nem szövetség!) a választandó, mert bár törvényszerűen sok kezdeti nehézséggel jár, de hosszútávú előnyei vitathatatlanok;
  2. a célok elérése, a közös fejlesztések levezénylése csak erős elnökkel, a kellő súlyú társintézményi érdekképviselő pedig csak erős rektorokkal és főigazgatókkal valósítható meg;
  3. az integráció elsősorban az ellátó-kiszolgáló apparátust érinti, nem az oktatást; az összevont igazgatási-gazdálkodási szervezet az elnök operatív irányítása alatt áll.
  4. A szorosan összehangolt, erőteljes fejlesztés a közös szférában a részérdekek hathatós védelmével egyidejűleg csak úgy képzelhető el, ha a megszokott érdekképviselői jellegű Egyetemi Tanács mellett egy szűk vezető testület: az Elnökség (Szenátus) is felállításra kerül.
  5. Az Elnökség (Szenátus) összetétele és döntési mechanizmusa a mostanra már kipróbált működésű Szegedi Universitas Egyesülés igazgatótanácsáéval lényegében azonos. Csak a szűk vezető testület képes konszenzusos döntést hozni. Az Elnökség (Szenátus) feladata az elvi és stratégiai döntések meghozatala.
  6. Az eredményesen működő integrációnak három testületre kell kiterjednie:
    - szervezeti: összevont apparátus, közös irányítás
    - tárgyi: a meglévő ingatlanok és a laktanya-cseréből adódó ingatlanok ésszerűen csak egymás közötti cserékkel hasznosíthatók és egyes épületek esetében funkcióváltásra lehet szükség
    - fejlesztési: az integráció címén kapott támogatásokból a közös működést szolgáló infrastruktúrát kell létrehozni

## A SZEGEDI EGYETEM MINT SZÖVETSÉG

- önálló jogi személy
- önálló költségvetési hely, költségvetése tárcaszinten meghatározott
- eredetileg önálló felsőoktatási intézmények társulásával jön létre
- szervezete szövetségi jellegű, nem a teljes kari szintű integráción alapszik, hanem egyetemek és főiskolák társulásából jön létre
- graduális és postgraduális curriculumokat hirdet meg interdisciplinális szakterületeken
- diplomát ad ugyanezen területeken, valamennyi szinten
- szakindítást, karalapítást indítványoz

## IV

- esetleg közös PhD képzési központot működtet
- közös igazgatási, gazdálkodási és ellátó szervezetet hoz létre
- közös fejlesztéseket hajt végre egyeztetett prioritások alapján, közösen megszerzett vagy kialakított forrásokból
- közös tevékenységet folytat a gazdálkodás, igazgatás, személyzeti munka, hallgatói adminisztráció és pénzügyek, diákszociális ellátás, üzemeltetés, karbantartás-felújítás, kiadói tevékenység, pályázati iroda, környezetvédelem, munkavédelem, tűzvédelem, közegészségügy stb. területén
- közösen működteti az informatikai hálózati szolgáltatást, a nem-szakos testnevelést és rekreációt, a könyvtárt és a közművelődést
- továbbra is fenntartja mindazon „párhuzamos” tanszékeket, melyeknél ezt a feladatarányos terhelés, a tananyag nem átfedő volta vagy egyéb ok ezt indokolja
- a tanárképzés problematikáját nem kívánja adminisztratív úton megoldani (lehetséges módokat a doktori képzésre alkalmas Tanárképző Karrá fejlődés,
- egyes tanszékek egyetemi tanszékké fejlődése, képzésszakok szerepének erősödése a főiskolai képzésben stb.)
- a hittudomány és orvos-egészségtudományok kivételével bevezeti a kreditrendszert az átjárhatóság biztosítására
- kifelé együttesen képviseli a társintézmények érdekeit
- befelé biztosítja a versenyhelyzet fennmaradását a társintézmények között
- közös gazdálkodási keretet hoz létre
  - a költségvetésből netalán ilyen címen kapható rendszeres támogatásból
  - az ilyen célra esetenként szereshető egyszeri támogatásból
  - a közös tevékenységből adódó megtakarításokból
  - a nem közös tevékenységekre közösen megállapított overheadből
  - az alaphozzájárulás: hallgatói létszám x hallgatói normatíva x%
- nem közös:
  - szerződéses bevétel (OEP, devizás oktatás és egyéb saját bevétel)
  - hallgatói normatív támogatás túlnyomó része
  - létesítmény fenntartási, felújítási keret túlnyomó része
- ideológiától és politikától mentesen tevékenykedik

**AZ ELNÖKSÉG (SZENÁTUS) ÖSSZETÉTELE**

1. Elnök
2. Gazdasági főigazgató
3. Kancellár
4. JATE rektor
5. SZOTE rektor
6. JGYTF főigazgató
7. HTF főigazgató
8. SZÉF főigazgató
9. SZBK főigazgató
10. HÖK elnök

*Döntés:* konszenzussal

*Hatáskör:* az Egyetem egészét, elsősorban finanszírozását, fejlesztését, külső kapcsolatait, költségvetését, meghatározó személyi kérdéseit érintő kérdések

#### AZ EGYETEMI TANÁCS ÖSSZETÉTELE

Sorszám	Megnevezés	oktató/hallgató	Szavazati jog
1.	elnök	–	–
2.	általános elnökhelyettes	–	–
3.	gazdasági főigazgató	–	–
4.	kancellár	–	–
5.	tudományos elnökhelyettes	oktató	+
6.	oktatási elnökhelyettes	oktató	+
7.	klinikai elnökhelyettes	oktató	+
8.	provost	oktató	+
9.	Jogi Kar dékán	oktató	+
10.	Bölcsészkar dékán	oktató	+
11.	Természett. Kar dékán	oktató	+
12.	Orvostud. Kar dékán	oktató	+
13.	Gyógyszerésztud. Kar dékán	oktató	+
14.	Eü. Főiskolai Kar főigazgató	oktató	+
15.	JGYTF főigazgató	oktató	+
16.	JGYTF oktatói képviselő	oktató	+
17.	Hittud. Főisk. főigazgató	oktató	+
18.	SZÉF főigazgató	oktató	+
19.	Közalk. Tanács elnök	–	–
20.	JATE	hallgató	+
21.	SZOTE	hallgató	+
22.	JGYTF	hallgató	+
23.	HTF	hallgató	+
24.	SZÉF	hallgató	+
25.	PhD	hallgató	+

1 fő elnök+24 állandó tag, ebből szavazati jogú: 21 fő

Az összes tag 2/3-a vezető oktató (66,9%)

A tagok 1/4-e, illetve a szavazati jogú tagok 28,6%-a hallgató

*Döntés:* szavazással, Statutum szerint

*Jogkör:* Felsőoktatási Törvény meghatározása szerint

## A TÁRSULÓ INTÉZMÉNYEK JOGÁLLÁSA A SZÖVETSÉGI EGYETEMEN

### 1. Központok

- az Országgyűlés által létesítendő Szegedi Egyetem két legfontosabb, egyetemi rangú társintézménye – autonómiáját és érdekérvényesítését a lehetőségekhez képest megőrzendő – nem karonként, hanem egy tömbben, korábbi egyetemi struktúráját lényegében megőrző Központ formájában csatlakozik
- a társuló egyetemek de jure ugyan elveszítik teljes jogi és pénzügyi önállóságukat, de facto azonban a Felsőoktatási törvénymódosítás és az új intézményi szabályzat keretei között viszonylagos önállóságot élveznek
- a költségvetési törvényben előírt részleges („telephelyi”) önállósággal bírnak
- eddig megszerzett identitásukat viszi tovább névhasználatuk:
  - Szegedi Egyetem, József Attila Tudományos Központ
  - Szegedi Egyetem, Szent-Györgyi Albert Orvostudományi Központ
- a Központokat eddigi oktatási szervezeti felépítésük megőrzésével rektorai vezetik
- szakmai önállóságuk nem csorbul
- továbbra is használják jelképeiket, (címerüket, zászlajaikat, hagyományos díszöltözéküket), megtartják ceremóniáik rendjét
- érdekeiket az összegyetemi döntésekben rektorai automatikus elnökségi (szenátusi) tagságán keresztül képviselik
- külön évnyitó, évzáró diplomaosztó, doktoravató, díszdoktoravató stb. ünnepségeket tarthatnak
- belső ügyekben saját Központi (volt Egyetemi) Tanácsuk illetékes
- saját diplomájukat adják a Központ keretein belül folytatott képzés elismeréseként
- szabályzatukat – az összegyetemi Statutumra figyelemmel – maguk alkotják meg
- saját belátásuk szerint post-secondary képzést, továbbképzést indíthatnak, ha az a közös érdeket nem sérti

### 2. Főiskolák

- gyakorlatilag a Központokkal azonos jogkörrel vesznek részt a képviseletben és a döntésben, belső ügyeik intézésében megőrzik önállóságukat addig a határig, ameddig azt a közös Statutum lehetővé teszi
- a Központok nem utasíthatják őket szakmai programjaik, oktatási rendszerük megváltoztatására
- megőrzik nevüket, jelképeiket
  - Szegedi Egyetem, Juhász Gyula Tanárképző Főiskola
  - Szegedi Egyetem, Hittudományi Főiskola
  - Szegedi Egyetem, Élelmiszeripari Főiskola
- a Hittudományi Főiskola a hitélettel kapcsolatos kérdésekben teljesen önálló döntésre jogosult, egyebekben a Feot különleges szabályozásai a mértékadók

### 3. MTA Szegedi Biológiai Központ

- különleges jogállású, MTA által finanszírozott kutatóintézet
- részt vesz a közös kutatásokban, a graduális és postgraduális (PhD) képzésben, tudományos diákköri tevékenységben
- az együttműködés súlyával arányosan részt vesz a döntéshozatalban
- megfelelő térítés ellenében részesül a közös szolgáltatásokból

### 4. Karok és szakok

- a karok és szakok vonatkozásában a társintézmények szabályozása jogfolytonos, amennyiben azok nem ütköznek az intézményi szabályozásba, további részleteket a tényleges egyesülés előtt kell kidolgozni.

### AZ ELNÖKSÉG (SZENÁTUS)

- alkotják a társintézmények első számú vezetői (JATE rektora, SZOTE rektora, Hittudományi Főiskola rektora, a JGYTF, SZÉF és SZBK főigazgatója), valamint a provost (a közös oktatási egységek dékánja), a szövetségi gazdasági főigazgató, a kancellár és a hallgatóság képviselője
- az Elnökség (Szenátus) elnöke az Elnök
- az Elnökség (Szenátus) tagjai közül rotációs elven, 1 éves időtartamra általános elnökhelyettest választ, aki szükség esetén helyettesíti az Elnököt, de az általános helyettes lehet a szakmai alelnökök egyike is
- havonta legalább egyszer ülésezik (a nyári hónapok kivételével)
- feladata:
  - az Egyetem mint Szövetség elvi irányítása, melynek során a tagok az általuk képviselt társintézmények sajátos érdekeire mindenkor tekintettel vannak, de annak tudatában tevékenykednek, hogy az Elnökség (Szenátus) nem érdekképviselő, hanem vezető testület
  - támogatja és véleményezi az Elnök tevékenységét
  - kialakítja az intézményre vonatkozó felsőbb, saját és alulról jövő elképzeléseket, megállapítja a fejlesztés fő elveit és irányait
  - kialakítja a közös költségvetés felosztásának (szükség esetén módosításának) elveit
  - megvitatja az oktatási programok fejlesztésére, karok, szakok és egyéb oktatási egységek létesítésére, átalakítására vonatkozó elképzeléseket
  - állást foglalt a közösen elfogadott elképzelések megvalósításának módjáról és időrendjéről
  - pályázatot ír ki az elnöki tisztt betöltésére és elbírálja a pályázatokat
  - dönt az elnök bérezése és jutalmazása felől
  - véleményezi a társintézményeket illető költségvetési és egyéb támogatások jogosult felhasználásának garanciáit
  - az elnök véleményének meghallgatásával megválasztja a szakmai operatív elnökhelyetteseket a társintézmények által az operatív területekre delegált személyek közül
- az Elnökség (Szenátus) a döntéseit konszesszussal hozza

## VIII

## AZ ELNÖK

- bármely társintézmény vezető oktatója (egyetemi vagy főiskolai tanár), akinek legalább 15 éves felsőoktatási és 2 éves egyetemi (főiskolai) vezetői gyakorlata van, menedzseri képzést és készségeket tanúsító referenciákkal rendelkezik
- munkakörét főállásban tölti be
- megbízatását pályázat útján nyeri el, a pályázatot az elnökség (Szenátus) bírálja el
- ne legyen egyidejűleg valamely társintézmény vagy intézet vezetője
- szükség esetén más felsőoktatási intézménytől meghívott is lehet
- kívánatos, hogy politikailag ne legyen elkötelezett
- feladatai:
  - az Elnökség (Szenátus) tevékenységének összefogása és irányítása
  - a szövetség munkájának operatív irányítása
  - Az Elnökségi (Szenátusi) döntések előkészítése és végrehajtása
  - a stratégiai tervek kimunkálása, illetve annak végrehajtásában segédkezés a prioritások figyelembevételével
  - a társintézmények munkájának folyamatos konzultáció útján való összehangolása a közös stratégiai célok elérése érdekében
  - a fejlesztések, felújítások, közös tevékenység céljaira források felkutatása
  - a szövetségi egyetem képviselője a Kormány, FTT, OAB, főhatóságok felé és minden olyan esetben, mikor az intézmény egészét érintő kérdéstről van szó
  - ápolja a társadalmi és külkapcsolatokat, valamint a politikai szférához való jó viszonyt
  - fenti feladatainak ellátása és az egyetemi menedzsment (gazdálkodás) és intézményszervezés) irányítása során egyszemélyi felelős vezetőként jár el, intézkedési jogköre van minden olyan kérdésben, melyben a felelősséget is ő viseli
- az Elnökség (Szenátus) előzetes felhatalmazásával dönt a reá bízott kérdésekben
- javaslatot tesz az Elnökségnek (Szenátus) a társintézmények által beterjesztett javaslatokat alapján az elnökhelyettesek, kancellár, gazdasági főigazgató, provost személyére
- javaslatot tesz az Elnökségnek (Szenátusnak) a közös költségvetés felhasználásának elveire
- törvényességi felügyeletet gyakorol az intézmény rektorok, főigazgatók által nem felügyelt területein
- munkáltatói jogkört gyakorol a kancellár, a gazdasági főigazgató, a provost felett
- megbízatása legfeljebb 5 évre szól és a törvény keretei között ismételtető
- nincs ceremonális funkciója a társintézmények életében
- nincs munkáltatói jogköre az oktatási szférában
- felelős az intézmény egészének gazdálkodási és igazgatási kérdéseikért és az intézményi körü, stratégiai fontosságú feladatok megoldásáért és finanszírozásáért
- munkájáról időről-időre szóban és/vagy írásban beszámol az intézmény közvéleményének



## A REKTOROK

- amennyiben a Szegedi Egyetem vezetőjének elnevezése Elnök, a JATE, SZOTE és SZHF „tömbökben” való egyesülés után is rektornak nevezi a „tömb” vezetőjét
- amennyiben a szövetségi egyetem vezetőjét kívánják rektornak nevezni, a „tömbök” élén rektorhelyettes áll, akinek jogállása a jelenlegi rektoréval azonos
- összefogja és irányítja az általa vezetett társintézmény (karainak és a „tömbön” belül esetleg megmaradó közös szervezeti egységek) egészének tevékenységét, lényegében a jelenlegi intézményi szabályzatoknak a közös Statutummal nem ellentétes előírásainak megfelelően
- részt vesz az Elnökség (Szenátus) munkájában, képviseli az általa vezetett társintézmény érdekeit az Elnökségben (Szenátusban) és az összegyetemi érdekeket a társintézményben
- doktorokat és díszdoktorokat avat, jubileumi diplomát és társintézményi kitüntetést, jutalmat adományoz
- eleget tesz egyéb ceremonális kötelezettségének (évnyitó, évváró)
- képviseli a társintézményt (központ) a szakminisztérium előtt minden, a Központra korlátozódó illetékességű kérdésben
- rendszeresen tájékoztatja saját és az általa vezetett Központ tevékenységéről az Elnököt
- azonnal kapcsolatba lép az Elnökkel, mikor működése során hatáskörét meghaladó problémával találkozik
- felelős azért, hogy az általa vezetett Központ vagy annak valamely kara, alacsonyabb szervezeti egysége ne hozzanak olyan döntést, melynek következményei túlhaladják saját illetékességi körüket
- gyakorolja a Központ munkáltatói jogkörét
- felel a reábizott költségvetési eszközök és vagyontárgyak előírás szerinti használatáért, a pénzügyi keretek betartásáért, a közös költségekből rájuk eső hányad rendelkezésre bocsátásáért
- felel a Központ működéséért, rendjéért
- a hatáskörébe tartozó kérdésekben lefolytatja az érdekegyeztetést
- megbízatásának időtartama felől a Feot rendelkezik
- munkáját részmunkaidőben, eredeti munkakörének megtartása mellett is elláthatja

## A FŐIGAZGATÓK

### 1. Főiskolai főigazgatói

- főiskolán belül szerepük, jogkörük változatlan
- az Elnökség (Szenátus) rektorokkal egyenjogú tagjai, azonos súllyal vesznek részt a döntéshozásban
- értelemszerű módosításokkal vonatkozik rájuk mindaz, amit a koncepció-vázlat a rektorokra vonatkozóan megfogalmazott
- a Hittudományi Főiskola rektorára a Főiskola sajátos helyzetéből adódó értelemszerű módosítások vonatkoznak

## 2. A Szegedi Biológiai Központ főigazgatója

- az SZBK vonatkozásában hatásköre változatlan
- az Elnökség (Szenátus) tanácskozó tagja, de az SZBK-t és a Szegedi Egyetemet kölcsönösen érintő kérdésekben a többi taggal azonos jogokat élvez
- a sajátos helyzetből adódó módosításokkal vonatkozik rá mindaz, amit a koncepció-vázlat a rektorokra vonatkozóan megfogalmazott

## A PROVOST

- rangban a dékán és a rektor között álló előjáró, a jelenlegi társintézmények keretein kívül eső oktatási folyamatok irányításáért felelős vezető
- a provost irányítja a társintézményekből közös működtetésbe került, általános oktatási egységek tevékenységét
- hivatalból tagja az Egyetemi Tanácsnak
- munkáltatói jogait az általános elnökhelyettes gyakorolja
- a provost gyakorolja a társintézmények által létrehozott közös szamai oktatási szervezeti egységek vezetőjének munkáltatói jogait

## A STATUTUM

- társintézmények az egyesülést követően is saját, eddigi szabályzatuk alapján működhetnek, amennyiben az nem ellentétes a közös Statutummal
- a Statutumot még az adminisztratív egyesülés előtt ki kell dolgoztatni annak érdekében, hogy az integrálódó intézmények tudják, mihez kívánnak csatlakozni
- rögzíti az integrált egyetem szervezeti felépítését, a jogi és költségvetési önállóság szintjeit
- rögzíti a központok, főiskolák, SZBK jogállását, jogait és kötelességeit
- megállapítja a vezető testületek – Elnökség (Szenátus) és az intézményi tanács – összetételét és megválasztásuk módját
- leírja a testületek működési rendjét, illetékességi körét és a döntéshozatal módját
- rögzíti az elnök megválasztásának módját, az elnök feladatait, jogait és kötelességeit
- szabályozza az elnökhelyettesek szerep- és jogkörét, megválasztásuk vagy megbízásuk módját (különös tekintettel a társuló intézmények arányos képviselésére), az őket segítő állandó bizottságok összetételét és az általuk irányított apparátus szervezeti és működési rendjét
- rögzíti a rektorok és főigazgatók jogállását, jogait és kötelességeit az összegyememi vezetésben
- megállapítja az összevont gazdálkodási-igazgatási, szervezeti egységek működési rendjét és vezetési struktúráját, jogkörét
- szabályozza a közös oktatási szervezeti egységek felügyeletét, irányítását és működési rendjét
- szükség esetén rendelkezik a Felügyelő Bizottságról és a Tanácsadó Testületről
- szabályozza a közös igazgatási és gazdálkodási szervezeti egységek felépítését, működését, felügyeletének rendjét, továbbá az operatív vezetés felépítését, megválasztását, a döntési mechanizmusát és a jogköröket
- rendelkezik a főbb munkáltatói jogkörökről, a jelentési irányokról, a fegyelmi és jutalmazási jogkörökről és a jogorvoslat módjáról

- szabályozza a közös pénzforrások kialakításának és felhasználásának elveit, a költségvetési dologi és bérkereteinek felhasználására vonatkozó általános eljárást
- meghatározza a társintézmények gazdálkodási és oktatási szabadságának kereteit
- megfogalmazza a vezető oktatók és az intézményi tisztségviselők kiválasztásának elveit
- minden leadható jogkör esetében intézkedik a döntési szintről
- szabályozza az érdekképviselőkkel való együttműködést és az érdekegyeztetés fórumát és rendjét

## TANÁCSADÓ TESTÜLET ÉS FELÜGYELŐ BIZOTTSÁG

A felsőoktatási intézmények integrációja megváltozott helyzetet hoz létre Szeged városában és a régióban: a Szegedi Egyetem befolyása az előző állapothoz képest megnövekszik. Ugyanakkor az intézmény is fokozottabban érdekelt abban, hogy a társadalom elvárásait, jelzéseit, segítségét minél közvetlenebbül tapasztalhatta és hasznosíthassa.

A **Tanácsadó Testület** intézményi hatáskörben felállítható, intézkedési jogkörrel fel nem ruházott, felkérés alapján működő testület, melynek tagjai a város és a régió kiemelkedő közéleti személyiségei.

Tagjai között vannak a felhasználói oldal (iskolák, egészségügyi intézmények, ipar, mezőgazdaság, pénzügyi élet stb.) képviselői.

Szerepük kettős: az elnök vagy az Elnökség (Szenátus) felkérésére kifejtik nézetüket az intézmény tevékenységéről, kapcsolatairól, tolmácsolják az intézményről szélesebb körben kialakult véleményeket és a társadalmi szinten megfogalmazódó várakozást. Másrészt szerepet vállalnak az intézmény érdekeinek képviseletében és költségvetésen kívüli bevételeinek növelésében saját tevékenységi körükön belül, illetve a hazai közéletben. A Testület szükség esetén bábáskodhat az ésszerű kompromisszum megszületésénél.

A **Felügyelő Bizottság** létrehozása – ilyen értelmű politikai döntés esetén – a Felsőoktatási törvényben rögzítettek szerint történne.

Tagjai az intézmény vonzáskörzetének kiemelkedő önkormányzati vezetői, az oktatási körnek megfelelő ágazatok vezető szakemberei, az ipar, kereskedelem, egészségügy, jog, szolgáltatás, bankok, kulturális élet stb. kiemelkedő személyiségei lennének. Feladatuk az elnök és az Elnökség (Szenátus) döntéseinek támogatása, a felhasználói igények tolmácsolása, közreműködés a költségvetésen kívüli pénzeszközök felkutatásában és megszervezésében, továbbá bátorítani az intézmény vonzáskörzetében tevékenykedő vállalatokat, befektetőket egyetemi beruházásokra, és felderíteni a területi különös érdekek szolgálata fejében az intézmény céljaira fordítható forrásokat.

A Felügyelő Bizottság feladata lehetne az elnök tevékenységének véleményezése, meghosszabítására vagy felmentésére való javaslattevés.

## A GAZDÁLKODÁS

A kérdés meghatározó fontossága és az e téren észlelhető bizalmatlanság miatt az integráció létrejötte előtt rögzíteni kell a beérkező pénzeszközök felhasználására, a felhasználás ellenőrzésére és a jogosult felhasználás garanciáira vonatkozó szabályozásokat.

A számítógépes nyilvántartás lehetővé teszi a mindenkor áttekinthető, elkülönített pénzkezelést. A Kincstár működése és a külön telephelyi számlák további biztosítékokat jelentenek.

Alapelvek, hogy meghatározott célra érkező kereteket csak a megjelölt feladat ellátására lehet fordítani. Ilyen elsősorban az Országos Egészségbiztosítási Pénztár finanszírozása, az egyes társintézmények vagy karok térítéses oktatásából származó bevétel.

## XII

A közös gazdálkodás fedezete az alábbi hányadok elvonásából adódhat\*

1. állami támogatás (hallgatói létszám x normatíva.	10,0%
2. tandíjbevételek	50,0%
3. létesítményfenntartási támogatás	15,0%
4. nem oktatásból származó eredményérdekeltségű bevételek	10,0%
5. megbízásos kutatások bevételei	2,5%

Ehhez jönnek a közösen megszerzett összegek (kormányzati, világbanki támogatások, pályázati pénzek), valamint a hatékonyságfokozásból, közös beszerzés előnyeiből, létszámleépítésből adódó megtakarítások.

A jelenlegi bér és működési költségek mindenesetre átcsoportosítandók, hogy az összevont igazgatási-gazdasági apparátus és a közösen működtetett oktatási szervezeti egységek dologi és bérköltségének fedezete biztosított legyen.

A közös keret a közösen kialakított fejlesztési elképzeléseknek a megegyezés szerinti sorrendben való megvalósítása mellett intézményen belüli pályázatok, ösztöndíjak fedezetéül kell szolgáljon.



*A Szegei Universitas Egyesülés feladata, hogy még jelen formájában való működése során – ha ebben egyetértenek – az Igazgatótanáccsal*

1996. február 28-ig

- kidolgoztatja a szövetségi formában működő Szegei Egyetem Statutumát

1996. március 31.

- a Statutumot megvitatja, szükség esetén módosítja és elfogadásra ajánlja a tagintézményeknek

1996. április 30.

- a társuló intézmények intézményi tanácsai megvitatják és elfogadják a közös Statutumot és ezzel egyidejűleg az abban rögzített szervezetű és működésű intézményhez való csatlakozási nyilatkozatokat, valamint a közös Statutumot

---

\*A megadott százalékszámok egyelőre esetlegesek, pontosabb meghatározás csak a Szegei Universitas Egyesülés tényleges adatainak ismeretében lehetséges.

1996. május 31

- az Igazgatótanács beterjeszti a Művelődési és Közoktatási Miniszter, valamint a Pénzügyminiszter elé a csatlakozási nyilatkozatokat, valamint a közös Statutumot

1996. július

- megválasztja az Igazgatótanács következő soros elnökét

1996. július–augusztus (kiírás szerint)

- pályázatot nyújt be a Világbankhoz az átalakításhoz szükséges pénzügyi támogatás elnyerésére
- pályázatot nyújt be az MKM-hez, ill. a Kormányhoz állami támogatásért

1996. végén (pályázatok elbírálásának határidejétől függően)

- pályázatot ír ki külső szervező cégek számára az integrációhoz szükséges átalakítás logisztikájának kidolgozására
- pályázatot ír ki az összevont működtetés rendszerszervezésére, az oktatást és egyéb szakmai tevékenységek kiszolgáló tevékenységek ésszerűsítésére, átszervezésére, esetleges privatizációjára
- pályázatot ír ki a belső gazdálkodás érdekeltégi, ösztönző és garanciális rendszereinek kidolgozására
- pályázatot ír ki az átalakítás és fejlesztés építészeti vázlatterveire

1996. december – 1997. január

- elbírálja a beérkezett pályázatokat és szerződést köt a munkákra

1997. első negyedévben

- kialakítja a szövetségi egyetem és a társadalmi partnerek (városi és megyei önkormányzat, oktatókórházak, a régió társadalmi szervezeti, gazdasági és politikai szféra, felhasználók stb.) közötti információcsere formáit és fórumait (Tanácsadó Testület)
- kialakítja a szövetségi egyetem „public relation” elképzelését
- felállítja az Érdekegyeztető Tanácsot

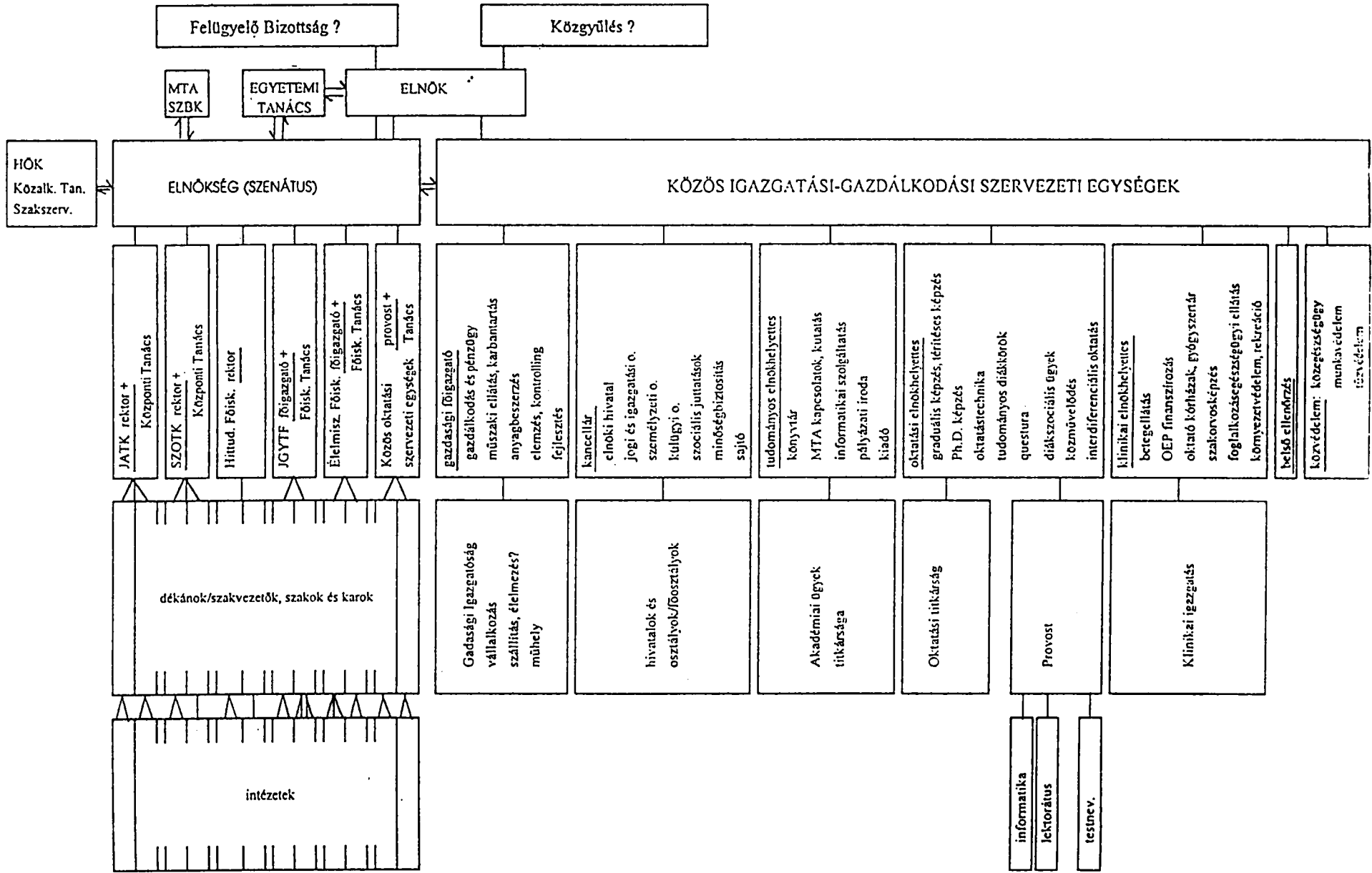
1997. július 1.

- megválasztja az Elnököt, megalakítja az Elnökséget (Szenátus) és – a pénzeszközök rendelkezésére állásnak függvényében – megkezdí a közös tevékenységet, az integráció gyakorlati megvalósítását

1997. szeptember

- a Kolozsvári Egyetem megalapításának 125 éves évfordulóján ünnepélyes keretek között is kinyilatkoztatja a Szegedi Egyetem újjáalakulását

A Szegedi Egyetem javasolt irányítási vázlata

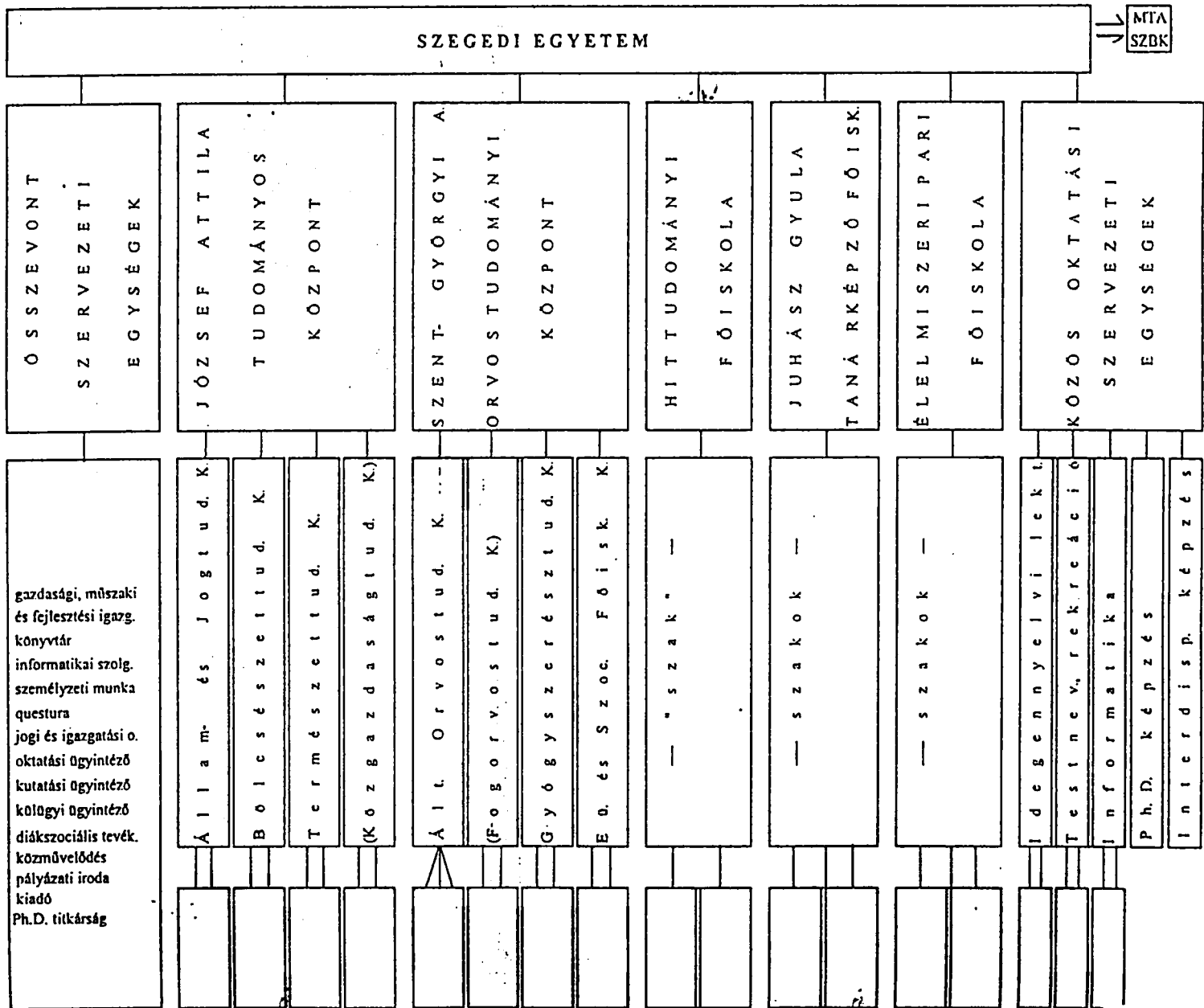


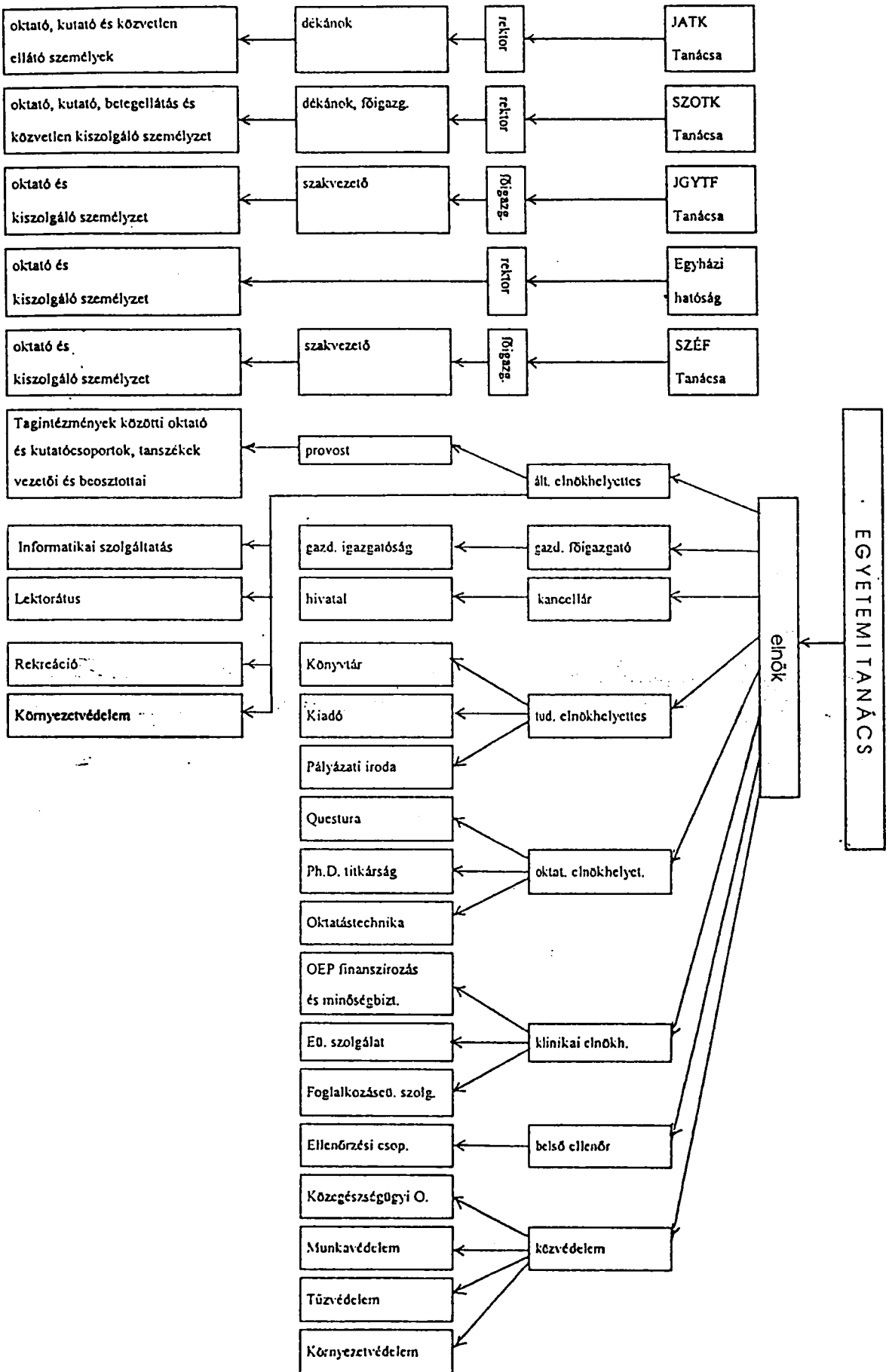
# A Szegedi Egyetem javasolt felépítési vázlata

Önálló jogi személy  
és költségvetési szerv +  
diplomaadás

korlátozott jogi önállósági  
és költségvetési ("telephely")  
— az intézményi SZMSZ  
szabályozása szerint +  
diplomaadás

a tagintézmény  
(központ /fiók)k)  
SZMSZ - e szerint  
meghatározott  
jogállás és  
költségvetési  
szerepkör







## LEHETSÉGES SZERVEZETI FORMÁK

Forma	Előny	Hátrány
1. <u>Látszat-universitas</u> = a jelenlegi Szegedi Universitas Egyesülés minimálisan továbbfejlesztett változata	<ul style="list-style-type: none"> <li>- semmiféle helyi érdeket nem sért</li> <li>- könnyű elfogadtatni az érdekelt intézményekkel</li> <li>- bármikor felmondható</li> </ul>	<ul style="list-style-type: none"> <li>- nem elégíti ki a pénzügyi elvárásokat</li> <li>- nincs valóban közös fellépés</li> <li>- működtetése nem eléggé hatékony</li> <li>- nincs indokolható közös beruházás</li> <li>- különösebb eredményt sem rövid, sem hosszú távon nem hoz</li> <li>- a megváltozott társadalmi-gazdasági helyzetben mindenképpen meg kell változtatni a struktúráját is</li> </ul>
2. <u>Egyetemi Szövetség</u> = fokozatos vagy fél-universitas a jelenleginél erősebb elnökkel, közös gazdasági főigazgatóval és kancellárral, de széttagolt apparátussal	<ul style="list-style-type: none"> <li>- nem okoz túl nagy érdekellentétet</li> <li>- könnyű elfogadtatni az érdekelt intézményekkel</li> <li>- szervezésileg és műszakilag viszonylag könnyen megoldható</li> <li>- fél - egyéves határidővel felmondható</li> </ul>	<ul style="list-style-type: none"> <li>- a megszokott szervezeti felépítés miatt túlzott hangsúlyt kapnak a részérdekek</li> <li>- egymást kölcsönösen kioltó vetélkedés a forrásokért</li> <li>- a divergáló érdekek miatt zavaros a fejlesztési koncepció</li> <li>- a széteső apparátus a részterületeken sem eléggé hatékony, leszámítva a központi akarat szabotálását</li> <li>- valószínűleg nem elégíti ki a kormányzat elvárását</li> <li>- elnevezése hagyomány nélküli</li> </ul>
3. <u>Szövetségi típusú egyetem</u> = valós universitas a tagintézmények részleges önállóságának megőrzésével, de közös ellátó-kiszolgáló apparátussal	<ul style="list-style-type: none"> <li>- kielégíti a politikai és pénzügyi elvárásokat</li> <li>- jól kezeli az egyetem/főiskola problémáját</li> <li>- jól indokolható közös beruházási igényeket generál, melyek közül elsősorban a közös használatú létesítmények (könyvtár, kollégiumok, sportlétesítmények, aula, stb.) és a közös apparátus elhelyezésére szolgáló (igazgatási) épületek megvalósítása sürgető</li> <li>- közös funkciók határozzák meg a hosszútávú fejlesztési elképzeléseket, melyek a városfejlesztési elképzelésekkel jól harmonizálhatók</li> <li>- megteremthető a koncentrált, kiemelt fejlesztések saját erő fedezete</li> <li>- hosszú távon jelentős súlyú regionális felsőoktatási központ kialakulásának perspektíváját adja</li> </ul>	<ul style="list-style-type: none"> <li>- előfeltétele egy nagy, gyors kezdeti beruházás közös létesítmények létrehozására</li> <li>- rövid távon a nagy átszervezések miatt működési zavarok várhatók</li> <li>- az első néhány évben a közös (= a részérdekek elé helyezett) elképzelések elfogadtatása nehéz</li> <li>- óhatatlanul bizonyos résztulajdonok és pénzeszközök közösbe vitelevelével jár</li> <li>- a kilépés jogát fenntartó intézmény nem tud tényleges integrációs folyamatban résztvenni</li> </ul>
4. <u>Hagyományos egyetem</u> = kari tagozódás, közös apparátus	<ul style="list-style-type: none"> <li>- nagyjából mint 3.</li> </ul>	<ul style="list-style-type: none"> <li>- nagyjából mint 3., de nem tudja kezelni a főiskolákat</li> <li>- nagyobb az egzisztenciális félelem és az idegenkedés</li> </ul>

## LEHETSÉGES VEZETŐI MODELLEK

Felállítás	Előny	Hátrány
Gyenge (rotációs) elnök + Gyenge (1 éves) rektorok	- a rotációs elnökkel könnyű megegyezni	- kevés - akár csak 1 évre is alkalmas - elnökjelölt van - nehéz elfogadni az 1 éves rektor gondolatát - egyáltalán nem visz előre
Erős (több éves) elnök + Gyenge (1 éves) rektorok	- könnyebb megfelelni a társadalmi és gazdasági elvárásoknak	- nem elég hatékony a társuló intézmények érdekképviselése
Gyenge (rotációs) elnök + Erős (több éves) rektorok	- a rotációs elnökkel könnyű megegyezni - a társuló intézmények érdekképviselése erős - a közös beruházási igény kevés	- nem elég hatékony a társuló intézmények érdekképviselése - az összegytemi célok háttérbe szorulnak
Erős (több éves) elnök + Erős (több éves) rektorok	- esélyt ad a hatékony, konszenzusos vezetésre és az előrehaladásra	- az apparátusok tényleges összevonása nagy közös beruházásokat igényel