

EGYETEM

Hiába az egyetem közelsége, a Szegedi járás csak közepes versenyképességű

Ez a tartalom archív! A cikkben szereplő információk a megjelenés óta megváltozhattak.



Megjelent: 2015.10.14. 06:02

Szerző: Gaál Bernadett 

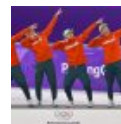


SZEGEDma.hu

A Szegedi járás a 175 vizsgált régió közül csak a harmincötödik. Eredményessége tekintetében húzza a Szegedi Tudományegyetem, hiszen magas a diplomás és értelmiségi foglalkoztatottak aránya, emellett pedig jelentős az egyéni vállalkozások száma is. Mégis a közepes erősségű járások listáján szerepel, igaz, azon az ötödik legversenyképesebb. Lengyel Imre, a Szegedi Tudományegyetem Gazdaságtudományi Karának oktatója a számok mögé tekintett, s felfedte, miért nem lehet erős versenyképességű egyetlen dél-alföldi járás sem.

Hogyan változott az ország és a térség versenyképessége, különösen a 2008-as gazdasági válságot követően? – erre a kérdésre kereste a választ *Lengyel Imre*, az SZTE Gazdaságtudományi Kar Közgazdaságtani és Gazdaságfejlesztési Intézet intézetvezető egyetemi tanára és kutatócsapata. Mint arra a professzor a szegedi regionális versenyképesség kutatások 15 éves jubileuma alkalmából szervezett konferenciasorozat keddi állomásán rávilágított, a magyar gazdaság az Európai Unióhoz történő csatlakozás után, és az azóta is jelentős uniós források ellenére csak minimálisan növekedett. Közel sem zárkózott fel olyan mértékben a tagállamokhoz, mint amennyi támogatást az elmúlt ciklusokban kapott. A visegrádi négyek államai, vagyis Csehország, Lengyelország és Szlovákia már évekkel ezelőtt

FRIS

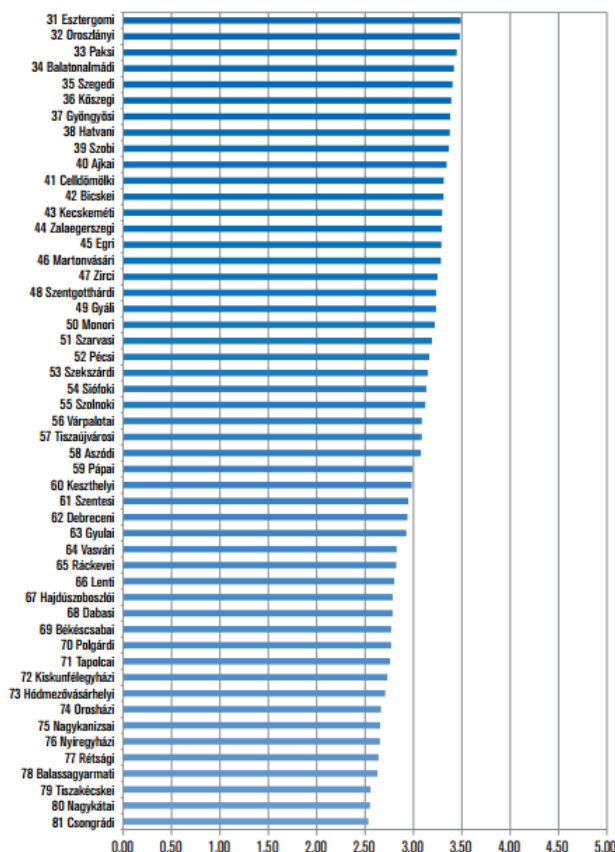


elhagyták Magyarországot. Gazdasági növekedésük látványosabb és kézzel foghatóbb, a kérdés csak az, hogy hazánk továbbra is kisebb kiugrásokkal szerepel majd az összehasonlítási listán és ezzel marad – ahogy Lengyel Imre fogalmazott – az előszobában, vagy egy hirtelen felismerésnek köszönhetően eleve tíz év múlva is a középszerű országok eredményeivel.



A vidéki járások versenyképessége Magyarországon felmérés célja az volt, hogy a kutatócsapat átfogó képet alkosson a járások egymáshoz viszonyított relatív helyzetét és versenyképességi típusait tekintve. Ehhez a jövedelmet és foglalkoztatást vizsgálták, kiegészítve a térségbe irányuló vándorlással, majd ezek a mutatók adták az úgynevezett megvalósult versenyképességi indexet, ami a járások egymáshoz viszonyított helyzetéről fest le pontos képet. Erős versenyképességűből (élén Budakeszivel) 30, közepesből 51, átlag alattiból 53, míg gyenge versenyképességűből 41 járást rögzítettek.

2. ábra Közepes versenyképességű járások



0-5 intervallumban a járások versenyképességi sorrendje olvasható le

“Sokfajta dolog formálódik a versenyképesség kutatásokban, mint a társadalmi háttér, a globális gazdasági háttér, vagy a migrációs hullám. A versenyképességi kutatás tehát folyton átalakul, akárcsak a kérdésköre” – erősített rá a professzor a kutatást befolyásoló változókra. Így tehát az eredmények nem is a jövőbe, mint inkább a jelen körülményekre világítanak rá. De mi a helyzet a Szegedi térséggel?

A Szegedi járás a 175 vizsgált térségből csak a 35. helyet érte el, ami kétféleképpen értékelhető. Egyrészt kimagasló, hiszen a közepes versenyképességű járások listáján a szegedi az ötödik, amit többek között a Szegedi Tudományegyetemmel mint nemzetközileg magasán jegyzett felsőoktatási intézménnyel érhetett el. Másrészt elgondolkodtató, ugyanis olyan járások előzik meg a sorban, mint az Esztergomi, Oroszlányi, Paksi és Balatonalmádi régiók, ahol nincs vagy nem olyan erős a felsőoktatás, mint Csongrád megyében. A közepes versenyképességű járások közé 11 dél-alföldi került, köztük a megyeszékhelyek és a nagyobb várossal bíró járások, valamint a jelentős felsőoktatási intézményekkel rendelkező népes megyeszékhelyek; köztük Szeged. Hiába tehát a tudásbázis, a K+F és innováció, az egyetemnek gyakorlatilag alig-alig jut szerep a gazdaságfejlesztésben.

Lengyel Imre és az SZTE Gazdaság- és Vállalkozásfejlesztési Központ felmérése szerint ezekre a járásokra jellemző, hogy:

- az egy főre jutó SZJA-alap közelít az országos átlaghoz,
- a foglalkoztatási ráta 50-55 százalék közötti,
- a megyeszékhelyek járásaiban a diplomás és az értelmiségi foglalkoztatottak aránya magas,
- magas a működő egyéni vállalkozások száma, de a társas vállalkozásoké az országos átlag körül mozog,
- magas az internet-előfizetések száma, leginkább a felsőoktatási intézményekkel rendelkező városokban.

Ezzel szemben az erős versenyképességű járások között csak a főváros vonzáskörzetén kívüli, nyugat-magyarországi területek kerültek fel a legjobb 30 közé. Versenyképességüket a főváros közelsége, illetve a jelentős külföldi működtetővel rendelkező feldolgozóipari központok befolyásolják, valamint, hogy a agglomerációk felében jelentősen megnőtt a népesség. Az egy főre jutó SZJA-alap átlagosan meghaladja a 2 millió forintot, a foglalkoztatási ráta pedig a 60 százalékot, holott felsőoktatási intézmény csak néhány járásban található, így például Győrben, Gödöllőn, Veszprémben és Szombathelyen.

A Gazdaságtudományi Karon szervezett kétnapos , a szegedi „versenyképességi műhely”-konferencia előadásai a térségek, régiók versenyképességéről, gazdasági növekedéséről és fejlődéséről, intelligens szakosodásáról, innovatív gazdaságfejlesztéséről, valamint újraiparosodásáról szólnak. Az esemény szervezője az egyetemmel szoros partnerkapcsolatban álló Magyar Tudományos Akadémia Szegedi Akadémiai Bizottságának Gazdaságtudományi Szakbizottsága.