

Szeged Városi Ösztöndíj információk

Három évvel az ösztöndíj alapítása után elmondhatjuk, hogy a támogatási forma elérte azt a célt, a szegedi felsőoktatás kiemelkedő eredményt elért hallgatóinak támogatását, a tehetségfelmutatást, melyet Bartha László polgármester (az ösztöndíj alapítója) megfogalmazott.

Az 1999-es év tapasztalatai azon kérdéseket emelték ki, melyek arra mutattak, hogy, míg előnyként fogalmazható meg a tehetségfelmutatás és a támogatások csekély volta okán kialakult hallgatói pénzügyi holtpontról való elmozdulás támogatása, addig a rendszer nem számol olyan tényezőkkel, mint a pozitív sajtószerelés, és az ösztöndíj arculati elemeinek városmarketing célokra való felhasználása. Mindezekre 2000 szeptemberében a Hallgatói Önkormányzat azt a javaslatot tette, hogy a lehetséges információ csatornák felhasználásával biztosítani kell az ösztöndíjnak a köztudatban való folyamatos megmaradását, melyhez nélkülözhetetlen a díjat átvevő körnek csoportként való megjelenítése a város polgármesterével, mint adományozóval együttesen. A szegedi sajtópaletta színesezésével (Szegedi Élet elindulása és a biztos kiadói háttér megteremtése, a Hökkentőnek Szeged legnagyobb példányszámú hallgatói lapjává válása) ezen lehetőség részben kihasználásra került, a szegedi sajtó az ösztöndíj tényét jelentőségének megfelelően szerepeltette. Az országos információs utakba való bekerülést az MTI-OM Educatio Press segítette. Nagy támogatást jelentett, hogy a város részéről Benyik György (universitas főtanácsos) és az egyetem részéről Seres László (rektorhelyettes) az ügy mellé állt.

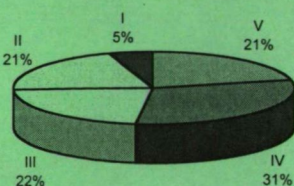
A hallgatók egyértelműen pozitívan értékelik az ösztöndíjat. Az intézményi támogatásokat (így a kiemelkedő eredményeket jutalmazó ösztöndíjakat is) adományozó hallgatói önkormányzatok – forrás hiányában – több év óta nem tudták emelni a támogatás mértékét és a támogatottak körét. A városi ösztöndíj mind szándékában, mind megvalósításában beteljesíti feladatát. Az oktatási miniszter által adományozott köztársasági ösztöndíj mellett, a pályázatot el-

nyert hallgatók önéletrajzának hangsúlyos részévé vált a Szeged Város által alapított ösztöndíj is. Az ösztöndíj bevételeiről pontos képet adhat az Oktatáskutató Intézet (OKI) és az SZTE EHÖK közös egyetemista felmérése, mely adatainak elemzése folyamatban van.

Az első megjelölt tanulmányi hely

Az első tanulmányi hely megjelölésének vizsgálata azért fontos, mert a pályázó, a magyar felsőoktatási integráció közepette esetlegesen több helyen végzett tanulmányairól úgy szolgáltat adatot, hogy a maga által meghatározott karon kerül figyelembe vételre az elért eredmény. Az OKI Ifjúságkutató Csoportjának vizsgálatai szerint az a tendencia, mely szerint az egyetemista életkor kitolódik, a rendszerváltás előtti 4-5 évről a kilencvenes évek végére 6-10 évre növekedett. Az áthallgatások száma ezen csoportnál, tehát feltételezés szerint a szegedi felsőoktatás szellemi (és szorgalmi) elitjének körében vélhetően emelkedni fog, mely kihatással lehet a pályázat elbírálóinak döntéseire, miszerint adott hallgató több karon is kiemelkedő eredményt produkál, avagy más hallgató az első tanulmányok helyeként az egykori (tehát az integráció előtti) anyaintézmény szerinti adatot szolgáltat, és az előnytelen számára (pl adott intézményen belül, de másik karon jobb eredménye miatt jobban szerepelne).

Első tanulmányi helyen, évfolyamok szerinti megoszlás, 2001 (n=469)



Hol laknak a pályázók?

A grafikon Csongrád megye és a dél-alföldi régió túlsúlyát mutatja. Csongrád megyei lakos a pályázók mintegy 40 %-a. A pályázók mintegy 73%-a az alföldi és dél-alföldi megyék valamelyikében lakik. Az 1999-ben pályázók 26%-a, 2001-be pályázók 29%-a állandó szegedi lakos. A pályázók tekintetében igaznak mondható az SZTE so-

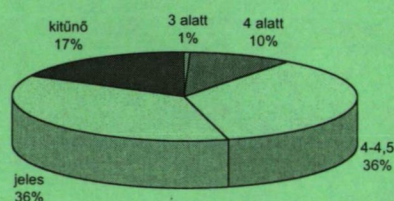
kat hangoztatott jellemzője, mely szerint az egyetemi hallgatók sajátosan a fenti területekről származnak, és igazolni látszik azt a kijelentést is, miszerint a Szeged és az SZTE a dél-alföldi régió tudásközpontjává válhat.

A pályázók tanulmányi átlaga

Amennyibe úgy tekintjük, hogy kimagasló tanulmányi eredmény a 4,51 egy átlagtól felfelé, tehát az akadémiai osztályzás szerinti jeles és kitűnő átlag, akkor a grafikonról elmondható, hogy a pályázati kiírásnak a pályázók 53%-a tökéletesen megfelel. Tekintettel arra, hogy a pályázaton részt vevők túlnyomó többsége két, három, sőt négy szakon is tanul, és az első megadott tanulmányi helyek átlaga kielégítőnek és – a pályázat szempontjából – célravezetőnek ismerhető el. A 3-as átlag alatti jelentkezések pályázati hibaként szerepelnek. A grafikon teljeskörű értelmezéséhez újraolvasmányos A megjelölt első tanulmányi helyen évfolyamok szerinti megoszlás című bekezdésben leírtak.

A pályázat adományozóinak számdéka alapján vélhetően ez az 53%-nyi, illetve kiemelten a 17%-ot kitevő kitűnő (!) eredményt elért hallgatók alkotja csoport a díjazni kívánt célközönség. Az elbírálóknak ezen körből kell kiválasztani a végső 100 főt. Figyelemre méltó a tény: a 2001-es pályázatra 163 jeles rendű és 78 kitűnő hallgató adta be jelentkezését. Összesen 462-fő, akik az SZTE 11 karának, illetve a Szegedi Hittudományi Főiskolának a hallgatói.

A pályázók első átlaga 2001



Szeged város ösztöndíja 2001 - a pályázók kari megoszlása (n=462)

