

SYABHEDI

EGYENEM

A SZEGEDI FELSOROKTATÁSI INTÉZMÉNYEK LAPJA

XXII. évfolyam

1. szám 1984. február 8.

Ár: 1,80

Te is esélyes lehetsz!

— a lakáshoz jutás lehetőségeiről —

Hallgatóként különösebben senki sem foglalkozik lakáshoz jutásának esélyeivel. Eleve lehetetlennek tartja a nagy többség, ezért későbbre halasztja a gondját, mondván majd ha állást keres megoldódik lakásgondja is valahogy. Pedig ez helytelen álláspont, a legkisebb esély lehetőségét is kizárja. Hallgatóként nagy eséllyel meg lehet alapozni a végzésre időzített lakáshoz jutást. Főképpen a nagyvárosokba (főváros, megyei városok) kerülőnek. Vidéken ugyanis elvileg nem ennyire feszített, és más irányú is ez a kérdés. Minden város lakásrendelésében egyik legfontosabb tényező az idő: hogy hány éves lakásigénylése van az igénylőnek. Magyarországon statisztikai számítások szerint országosan 10,2 év. Saját tapasztalatom szerint ez Szegeden átlagosan 5 év körül lehet, a 10 év végletes esetekben szokott fennállni. Miért ne teljen el ez az 5 év úgy, hogy az esetleges lakásigénylőnek nincsen égető lakásgondja?

Az esélyekről

Hallgatóként általában kollégiumban, albérletben, vagy otthon lakik mindenki, és ekkor ezt még elfogadható helyzetnek tartja. Diplomája kézhezvételekor szeretne igazából saját otthonba kerülni. Ha ekkorra már 5 éves lakásigénylése van, reális esélyekkel indulhat. Lakásigénylésének beadásához munkahely vagy tényleges ottlakás szükséges az adott városban. Aki végképp semmilyen elképzeléssel nem rendelkezik leendő munkahelyéről, azoknak megoldás az, hogy a lakásigénylést érvényesen át lehet vinni egyik városból a másikba. Másik nagyon fontos feltétel az anyagi alap. Ezt az ifjúsági takaréknak megnyitásával lehet biztosítani. Öt év elteltével ugyanannyi kedvezményes hitelt kap rá a lakáshoz jutó, mint amennyit berakott. Az 5 év azonban elengedhetetlen feltétel. Hallgatóként 100 Ft-ot minden hónapban gond nélkül be lehet fizetni. Idővel, ahogy közeledik a lakás megszerzés szükségessége, lehet emelni a befizetést. A hitel maximális összege jelenleg 70 000 Ft. Az utolsó pillanatban is be lehet rakni nagyobb összeget és ez megegyezik az adható hitel összegét, amelyet szintén 35 év alatt kell törleszteni.

Lakásigénylési formák

Alapjában véve háromféle lakásigénylést lehet beadni a lakáshivatalokba: tanácsi,

szövetkezeti, OTP. Az első állami, az utolsó kettő magánlakás. A tanácsi lakásigénylés benyújtásához letéti díjat nem kell fizetni, szövetkezeti, OTP-s lakás letéti díja Szegeden 10 000 Ft. Akinek nincs 10 000 Ft-ja vagy nem sürgős még a lakás számára, tanácsi lakásra adhatja be igénylését, s így kedvezően telik igénylése fölött az idő. Átmeneti elhelyezési forma: garzonlakás, ideiglenes elhelyezés, fiatal pályakezdek elhelyezése. Ezeket párhuzamosan, a három alapigénylési forma mellett lehet kérni. A garzonlakás a fiatal házaspárok átmeneti elhelyezése főként: egy szoba összkomfort. Alapjában kétéves lakásigénylés az egyik fő feltétele. Az ideiglenes elhelyezés szükségességének számít, és komfort nélküli. Égető igények kielégítésére használják, míg a névjegyzéken sorra nem kerül az igénylő. A fiatal pályakezdek elhelyezése hasonló az előzőekhez.

Az OTP és a városi KISZ-bizottság garzon-akciója gyakorlatilag szintén átmeneti elhelyezés. Ellentétben az előző hárommal 100 000 Ft készpénz kell hozzá, vagy 50 000 Ft ifjúsági betét. A többi szociális feltétel mellett itt társadalmi szempontokat is figyelembe vesznek. Emellett akinek pénze van az az OTP-től vásárolhat vagy a magánforgalomban. A befizetés hasonló a tanács által elosztott OTP-s lakáshoz. Ez jelenleg 140 000—200 000 Ft között mozog, attól függően, hogy házas vagy egyedülálló-e az igénylő. A különleges anyni, hogy az OTP licitálás szerint adja vevőinek a lakást. A licit pótolja a lakáshivatal szociális rangsorát.

A lakáselosztás nyilvánosságáról

Az igénylők sorba állítását legtöbb városban számítógép végzi megadott szempontok alapján. Az értékelési szempontokat természetesen a tanácsok határozzák meg, a társadalmi ellenőrzést különböző fórumoknak biztosítva. Ezek között az egyik legfontosabb a Lakásügyi Társadalmi Bizottság, amely az elosztás tevékenységében is aktívan részt vesz, együttműködve a lakásosztállyal. Vállalatok, intézmények delegáltjai kerülnek e 25 tagú testületbe. Jómagam, a JATE KISZ delegáltjaként, négy éve veszek részt a munkájában. Minden egyes lakásigénylőt „lehelyszínelünk” kiutalás előtt, majd összevetjük a tapasztaltakat

a gépi rangsorral és a kitöltött lakásigénylési adatlap-pal, mielőtt bárki megkapná a lakást. Az ideiglenes elhelyezés eldöntése — az osztály előterjesztésére — a bizottság-saját joga. A helyszínelési munkába bármely hallgató, dolgozó bekapcsolódhat, aki szívesen végez ilyen irányú társadalmi munkát. Természetesen bárki részt vehet a bizottság ülésein akár megfigyelőként is, ha tapasztalatokat, információkat kíván gyűjteni. A

JATE- bál '84

A József Attila Tudományegyetem hagyományos bálját idén február 17-én 19 órakor rendezik meg a Tisza Szálló összes termében.

A belépőjegyek ára: 180-Ft, mely a kötelező vacsorát is magában foglalja. A zenét a Melody Combo-5 együttes szolgáltatja.

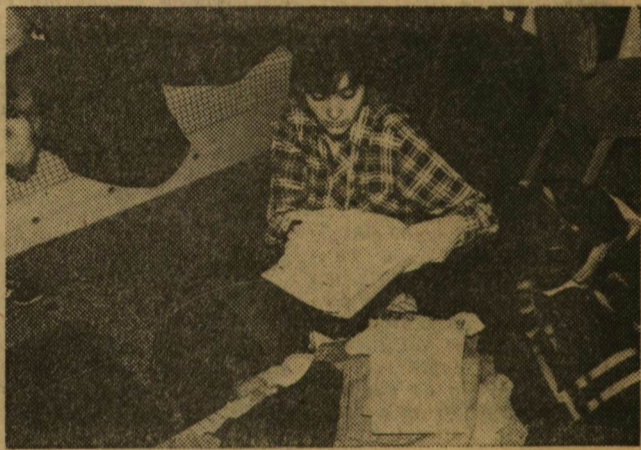
Jegyek árusítása és előzetes asztalfoglalás a JATE Szakszervezeti Bizottságán (Dugonics tér 12.).

Költözés az új kollégiumba

Mint arról már decemberi lapszámunkban hírt adtunk, elkészült a Szegedi Orvostudományi Egyetem új kollégiuma. Ünneplés átadásra még nem került sor, de a hallgatók már birtokba vehetik a korszerű és esztétikus épületet. Fotósunk a költözködés néhány pillanatát örökítette meg.



A Hugonnay-ból le...



... Az új kolozsba föl, s aztán kezdődhet a kicsomagolás (fotó: Benyhe János)

A fiatal dolgozók helyzete a SZOTE-n

Az elmúlt év tavaszán felmérés készült a SZOTE-n, melynek az volt a célja, hogy képet kapjanak a 35 éven aluli fiatal oktatók és dolgozók szociális helyzetéről és mozgalmi aktivitásáról. A felmérést a párt Ifjúságpolitikai Munkacsoportja — az OD KISZ közreműködésével — végezte, tagjai közül dr. Janka Zoltánt kértük fel beszélgetésre.

Minden tesztelés alkalmán, hogy milyen mértékben tükrözi a valós helyzetet. Ebből a szempontból mi jellemzi ezt a felmérést?

A SZOTE 1341 fiatal oktatója és dolgozója közül 721 adott értékelhető választ a kérdőív formájában lebonyolított felmérés során. A kérdőívek 42 kérdést tartalmaztak. A válaszadók aránya a férfi-nő megoszlás, a foglalkozási kategória, és a párttagság tekintetében lényegében megegyezett a valóságosan tapasztalható arányokkal, tehát azt mondhatjuk, hogy nem, foglalkozási és párttagság viszonylatában a felmérés reprezentáns volt. A feldolgozást illetően el kell mondanom, hogy — tekintve a beérkezett kérdőívek nagy számát — a SZOTE Számítástechnikai Központjához fordultunk segítségért. A munka technikai részét Maul Ibolya tudományos munkatárs irányította, akinek köszönetünket fejezzük ki.

A szociális helyzetet milyen szempontok szerint vizsgáltátok?

— A kereset, családi állapot, és a lakáshelyzet alapján.

Beszélgetésünk során nyilvánvalóan nem törekedtünk teljességre. Így arra kérlek, összegezd röviden a fenti paraméterek vizsgálatának eredményeit!

— Mivel a havi átlagkereset bevallása (tehát nem csupán a fizetés összegéről volt szó!) önkéntességen alapult, feltehető, hogy a véleményadásban kisebb torzulások jelentkeztek. Mindenesetre a felmérés szerint a SZOTE 35 éven aluli dol-

JATE jogi karán a hallgatók már 2 éve végeznek ilyen tevékenységet Szabó János II. éves joghallgató irányításával. A JATE összes intézményéből szívesen várjuk az érdeklődőket. Minél szélesebb körben biztosított a társadalmi beavatkozás lehetősége annál nagyobb annak az esélye, hogy eloszlik néhány tévhit az elosztást illetően, és talán a jogosság mértékét közelíteni lehet az optimálishoz.

DR. SZONDI ILDIKÓ

— A fiataloknak több mint a fele (56 százalék) rendelkezik önálló lakással. Szülőknél lakik a megkérdettek 24 százaléka, albérletben 10 százaléka, nővérszálláson pedig 8 százaléka. E tekintetben a három műszakos nővérek és a betegördök vannak a legrosszabb helyzetben, de ez feltehetően összefügg a korral is. Férfi-nő különbség a lakáshelyzet terén nem észlelhető, de nincs különbség a szervezeti tagsággal rendelkezők és nem rendelkezők között sem.

Itt megjegyezhetem, hogy a felmérést részletesen megtárgyalta a SZOTE párt-végrehajtóbizottsága, s a határozati javaslatok közé éppen a lakáshelyzettel kapcsolatban felvetett egy konkrét intézkedési tervet: célunk elérni azt, hogy a SZOTE új kollégiumában fiatal pályakezdek részére a garzonlakásokban lakókra vonatkozó feltételek mellett biztosítsuk a lakáshoz jutási lehetőséget.

A szociális helyzetet felmérő kérdések kiterjedtek-e vajon más területekre is?

Érdeklődtünk az iránt, hogy a jövőre vonatkozóan milyen terveik vannak a fiataloknak, ki tervezi azt, hogy továbbra is a SZOTE-n marad. Elég elszomorító, hogy a megkérdettek 70 százaléka pillanatnyilag nem tudja, a jövőben is az egyetemen kíván-e maradni.

A mozgalmi és közéleti aktivitást hogyan tükrözte a teszt?

— Mindenekelőtt rákérdeztünk a szervezeti tagságra. A megkérdetteknek 12 százaléka volt párttag, több mint fele (55 százalék) KISZ-tag, háromnegyed része pedig szak-szervezeti tag. Feltűnő az orvosok és egyéb diplomások igen magas aránya a szervezeti tagsággal rendelkezők között.

Országos adatokból is ismerjük, hogy az Ifjúsági Törvény bevezetése óta eltelt több mint 10 esztendőben egyértelműen csökkent a fiatalok aránya a vezető beosztásban dolgozók között. Összehasonlítást ugyan nem tudunk tenni, hiszen korábbi, megbízható adata-

ink nincsenek, de jelenleg a SZOTE-n a 35 éven aluliaknak mindössze három százaléka dolgozik valamely vezető beosztásban. Ez nagyon kevés, azt hiszem, hogy ez a felemérés egyik legmeghökentőbb adata.

— Rákérdeztünk továbbá a mozgalmi munkával töltött heti óraszámra. A megkérdettek kétharmada saját bevallása szerint semmilyen időt nem fordított mozgalmi munkára, heti 1—2 órát 24 százalék, 3—5 órát 5 százalék, 6—10 órát pedig csupán 1 százalék.

Az egyetem fiatal dolgozóinak 37 százaléka érezte motivációt közéleti-társadalmi munkavégzése iránt, 46 százalék pedig nem. Aki végzene ilyen munkát, főként a KISZ felé orientálódnak. Talán érdekes felsorolni, hogy ez a 46 százalék pedig milyen okok miatt nem végzne: időhiány miatt 35 százalék, értelmetlen időpazarlásnak tartja 5 százalék, szintén 5 százalék úgy véli hogy képességei nem elegendőek és 1 százalék pedig politikai okok miatt.

De, hogy végeztél még egy érdekes példát ragadjak ki, megkérdetük azt is, hogy mi a fiatalok véleménye a szakmai előrelépés és a közéleti tevékenység közti esetleges vagy vélt összefüggésről. Nos, a megkérdettek 17 százaléka úgy gondolja, hogy a közéleti munka nagymértékben segíti a szakmai előrelépést, 51 százalék úgy véli, hogy vannak ilyen példák, 10 százalék csak ilyen példát látott, 21 százalék pedig azt válaszolta, hogy a fordítottja legalább ennyire igaz, vagyis hogy a szakmai előrelépést gátolja a közéleti tevékenység.

Mi lesz a felmérés sorsa?

— Mint már korábban említettem, a felmérés alapján a SZOTE párt-végrehajtóbizottsága határozati javaslatot fogadott el a hiányszámok kiküszöbölésére. Ennek lényegi vonása, hogy a konkrét intézkedések mellett, szorgalmazza az OD KISZ-en belül egy rétegspecifikus program kialakítását.

BELÁNYI GYÖRGY